

**KAUNO BERNARDINŲ VIENUOLYNŲ U. K. 22350 REFEBKTORIAUS SIENŲ
TAPYBOS KONSERVAVIMO, RESTAURAVIMO DARBŲ ATASKAITA**

RESTAURUOJAMO PAVELDO OBJEKTO DUOMENYS: Kauno Bernardinų vienuolyno
u.k. 22350 refektorius, Papilio g. 9. Kauno m. sav.

TYRĖJAI: Polichrominiai tyrimai, G. Samuolytė
Fotogrametriniai apmatavimai, Dalius Čechanavičius
Cheminiai tyrimai, Asta Grubinskaitė,
Fizikiniai tyrimai, Rapolas Vedrickas
Istoriniai-menotyriminiai tyrimai, dr. Rima Valinčiūtė-Varnė

PROGRAMA: Kauno Bernardinų vienuolyno u. k. 22350 refektoriaus sienų tapybos konservavimas, restauravimas. Patvirtinta 2018 11 30,

2018-2022

TURINYS

1. Kvalifikacijos pažymėjimai
2. Darbų kiekių žiniaraštis
3. Defektinis aprašymas prieš atidengimą
4. Defektinė kartograma
5. Defektinis aprašymas po atidengimo
6. Ikonografinės programos žymėjimas kartogramoje
7. Konservavimo, restauravimo darbų eiga
8. Retušavimas
9. Fotofiksacija

Priedai:

Isotirniai-menotyriniai tyrimai

Cheminiai tyrimai

Fotogrametriniai apmatavimai

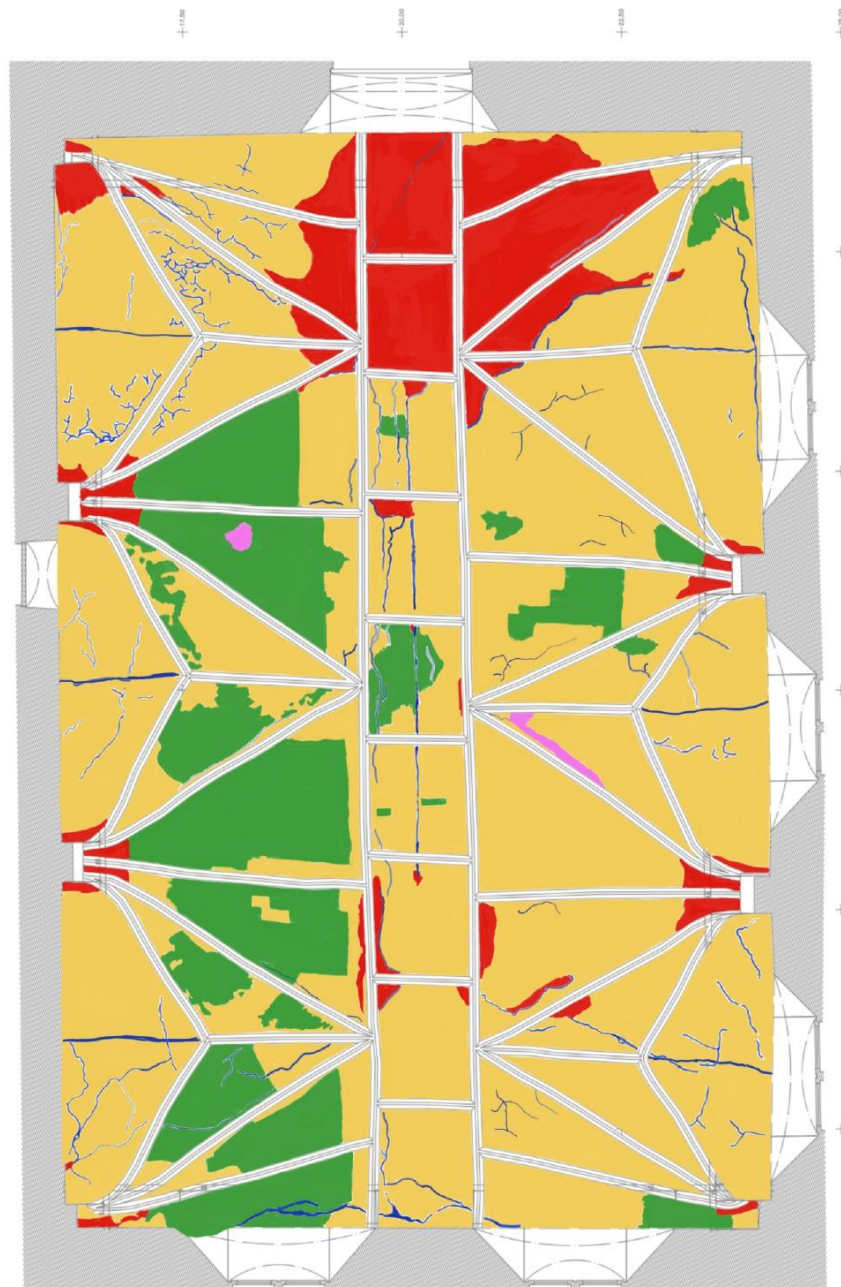
Valdytojo sutikimas priimti darbus






Darbu kiekių žiniaraštis

Kauno Bernardinų vienuolyno ir Šv. Jurgio Kankinio bažnyčios pastatų kompleksas, Šv. Jurgio Kankinio bažnyčia.
Kauno Bernardinų vienuolyno ir Šv. Jurgio Kankinio bažnyčios pastatų kompleksas
Refektoriaus skliautų sieninės tapybos konservavimo-

Eil. Nr.	Darbu pavadinimas	Mato vnt.	Kiekis
1	3	4	5
1	Nešvarumų, užteršimų pašalinimas nuo klajinės arba temperinės tapybos paviršiaus sausu būdu	m2	111
2	Vidutinio kietumo klajinio uždažymo pašalinimas	m2	90
3	Pelėsių pašalinimas, tapybos dezinfekavimas	m2	111
4	Dažų sluoksnio sutvirtinimas, permerkiant klajinga medžiaga	m2	111
5	Tinko atkūrimas tapybos pagrindo nedidelių netekčių vietose, kai pagrindas daugiasluoksnis	dm2	300
6	Iki 1 kv.dm grunto paviršiaus glaistymas (tapybos netekčių vietose)	cm2	10000
7	Vidutinio sudėtingumo ornamentinės tapybos atkūrimas, kai sunykimo laipsnis nuo 10% iki 30%	dm2	11100

KAUNO ŠV. JURGIO KONVENTO REFJEKTORIJAUS SKLIAUTŲ SIENŲ TAPYBOS DEFEKTINĖ KARTOGRAMA



- | | | | |
|---|---|---|-----------|
|  | Neišlikęs autentiškas tinkas |  | Uždažymai |
|  | Atodangos, neišlikę uždažymo sluoksniai |  | Trūksniai |
|  | Pertinkavimai | | |

KAUNO BERNARDINŲ VIENUOLYNŲ U. K. 22350 REFEKTORIAUS SIENŲ TAPYBOS DEFEKTINIS APRAŠYMAS PRIEŠ KONSERVAVIMO, RESTAURAVIMO DARBUS

Refektorijaus patalpa turi ypatingą reikšmę vienuolyno gyvenime – tai vienuolyno valgomas. Refektorijaus pavadinimas kilęs iš lotynų kalbos *refectorius* – pastiprinantis, gaivinantis. Tačiau jame stiprinamasi buvo ne tik fiziniu, bet ir dvasiniu maistu, nes čia bendruomenė susirinkdavo bendram pabuvimui, šventėms, iškilmėms ir gedului, čia būdavo priimami garbingiausi svečiai. Prieš kiekvieną valgymą nuo specialios tribūnos būdavo skaitomos ištraukos iš Šventojo Rašto ir kitų vienuolijai svarbių dvasinių skaitinių, kurie laikyti atskiroje spintoje. Tai buvo svarbi vienuoliškojo gyvenimo ir bendruomeninės maldos dalis.

Refektorijus nuo viduramžių būdavo įrengiamas priešingoje nei bažnyčia kluatro pusėje, pietinėje, t. y. šviesiausioje ir šilčiausioje dalyje. Tradiciškai tai stačiakampė patalpa, dažniausiai dengta skliautu ir dekoruota sienų tapyba. Tai buvo didžiausia ir puošniausia konvento patalpa po pačios šventovės.

Mažesniųjų brolių pranciškonų Kauno Šv. Jurgio Kankinio konvente refektorijus išdėstytas tradiciškai – pietvakariniame konvento kampe. Erdvias patalpas apšviečia du langai vakarinėje ir trys – pietinėje pusėje. Iš rytinės pusės prie jos glaudžiasi puošni vienuolyno priemenė (1864 m. pertvarinė siena tarp jų nugriauta, sujungiant patalpas, ji rekonstruota dabartinės restauracijos metu). Su šiaurinėje pusėje esančia gretima virtuvės patalpa refektorijų jungė anga sienoje, per kurią buvo patiekiamas maistas.

Gotikos laikais refektorijų dengė plokščia medinė perdanga, prilaikoma gotikinio aštuoniakampio, iš plytų sumūryto pilioriaus (jo pamatai rasti 2017 m. lapkritį keičiant refektorijaus grindis). Po XVII a. konventą tris kartus – 1603, 1624 ir 1668 metais nusiaubusių gaisrų suskliausti iki mūsų dienų išlikę mūriniai skliautai.

Refektoriaus skliautų plotas – 111 m². Skliautuose yra 43 liUNETės. Skliautai tinkliniai, susikirtimo vietoje įkomponuota stačiakampių liUNEČIŲ juosta. 1993 m. konvente atlikti interjero polichromijos žvalgomieji tyrimai. Skliautai buvo pradėti konservuoti: pašalinti viršūniniai uždažymo sluoksniai (paliktas tik vienas uždažymo sluoksnis), kai kuriose liUNETėse buvo atliktos atodangos, kuriose buvo galima matyti išlikusios figūrinės tapybos fragmentus. Tapybos išlikimo būklę pablogino nutrūkęs finansavimas: konservavimo darbai liko neužbaigti, patalpa ilgą laiką buvo nešildoma.

Nors liunečių konservavimo darbai buvo neatlikti, neišlikę nerviūrų fragmentai atkurti, o autentiškos nerviūros pertinkuotos, nesilaikant autentiškų medžiagų ir formų.

Refektoriaus patalpos skliautuose ir sienose pastebimi pasikartojantys pažeidimai – trupantis ir byrantis, atšokęs nuo pagrindo tinkas, gausiu įvairių tinko plokštumų, išdaužų įskilimų. Vienoje iš liunečių tinkas ypač stipriai pažeistas – suskilęs į smulkius gabalėlius, labai birus, atšokęs nuo pagrindo, vietomis nubyrėjęs. Visi įskilimai pajuodavę, tačiau akivaizdžių pelėsinių grybų, voratinklių ar dulkių sancaupų nėra. Ankstesnių remontų metu skliautai vietomis pertinkuoti. Vietomis matyti, jog naudoti ir cementiniai skiediniai.

Dažų sluoksniai gana tvirtai sukibę su pagrindu, tik vietomis matyti jų netektys – suraižyta atidenginėjant sluoksnius, yra polichromijos ir tinko sluoksnio nubyrėjimai. Beveik visų liunečių apačiose neišlikęs autentiškas tinkas. Taip pat vietomis matyti ir atidengtos polichromijos sudalijimai pieštuku į lygius kvadratus – galimai padaryti skaičiuojant atidengtos tapybos plotą.

Vizualiai nustatyti minėtų refektoriaus patalpos paviršių pažeidimai neatspindi tikrojo destrukcijos pobūdžio.

Defektinis aprašymas prieš konservavimo, restauravimo darbus sudarytas kiekvienai liunetei atskirai. Liunečių numeracija sužymėta kartogramoje. *Liunečių plotai skaičiuoti ant dvimačio brėžinio, todėl realus plotas yra šiek tiek didesnis.*

1. Liunetės plotas 1,5 m². Autentiškas tinkas išlikęs tik fragmentiškai (liunetės apačioje ir šalia rytinės sienos), matyti autentiškos degtos skliauto plytos. Autentiškos plytos aprtrupėję. Autentiško tinko sluoksnis labai trapus, praradęs rišamąją medžiagą. Išlikę keli uždažymų sluoksniai, kurie tvirtai sukibę su autentišku tapybos sluoksniu.
2. Liunetės plotas 1,9 m². Autentiškas tinkas išlikęs tik liunetės apačioje. Autentiškos plytos aprtrupėję. Autentiško tinko sluoksnis labai trapus, praradęs rišamąją medžiagą. Išlikę keli uždažymų sluoksniai, kurie tvirtai sukibę su autentišku tapybos sluoksniu.
3. Liunetės plotas 1,6 m². Išlikę apie 2/3 autentiško tinko. Autentiško tinko sluoksnis labai trapus, praradęs rišamąją medžiagą, vietomis atšokęs nuo pagrindo. Visame paviršiaus plote yra daug smulkių krakeliūrų. Autentiškas tapybinis sluoksnis uždažytas kalkiniais-

klijiniais dažais. Palei išlikusį autentiško tinko kraštą atsiradęs ~3 cm pločio plyšys.

4. Liunetės plotas 4 m². Trūksta nedidelių autentiško tinko fragmentų. Galimai ankstesnio remonto metu liunetės centre, per visą plotį padarytas griovelis elektros instaliacijai (?). Autentiškas tinkas labai trapus, vietomis atsokęs nuo pagrindo, visame plote yra smulkių krakeliūrų. Matyti tamsios, nuo drėgmės susidariusios dėmės. Kalkinių-klijinių uždažymų sluoksniai labai kieti, tvirtai sukibę su autentiškos tapybos sluoksniu.
5. Liunetės plotas 1,9 m². Beveik visame liunetės plote išlikęs autentiškas tinkas, trūksta nedidelio ~0,07 m² tinko fragmento. Visame paviršiaus plote daug smulkių krakeliūrų. Autentiškas tinkas labai trapus, vietomis atsokęs nuo pagrindo. Kalkinis-klijinis uždažymo sluoksnis labai plonas, kietas, itin tvirtai sukibęs su autentiškos tapybos sluoksniu.
6. Liunetės plotas 3,2 m². Beveik visame liunetės plote išlikęs autentiškas tinkas, trūksta nedidelių tinko fragmentų liunetės kampuose. Autentiškas tinkas labai trapus, vietomis atsokęs nuo pagrindo. Autentiškas tapybinis sluoksnis padengtas kalkiniu-klijiniu uždažymo sluoksniu. Uždažymo sluoksnis labai kietas, tvirtai sukibęs su autentiška tapyba. Visame paviršiaus plote daug krakeliūrų.
7. Liunetės plotas 2,4 m². Beveik visame liunetės plote išlikęs autentiškas tinkas. Autentiškas tinkas labai trapus, vietomis atsokęs nuo pagrindo. Autentiškas tapybinis sluoksnis padengtas kalkiniu-klijiniu uždažymo sluoksniu. Uždažymo sluoksnis labai kietas, tvirtai sukibęs su autentiška tapyba. Visame paviršiaus plote daug krakeliūrų. 1993 m. atliekiant polichromijos tyrimus, padaryta atodanga. Atodanga grafitu subraižyta kvadratiniais decimetrais, galimai norint apskaičiuoti atidengtos tapybos plotą. Atodangos vietoje matyti figūrinės kompozicijos fragmentai. Autentiškas tapybos sluoksnis patamsėjęs, pakeitęs spalvą, tačiau nepraradęs rišamosios medžiagos ir tvirtai sukibęs su pagrindu.
8. Liunetės plotas 1 m². Beveik visame liunetės plote išlikęs autentiškas tinkas. Autentiškas tinkas labai trapus, vietomis atsokęs nuo pagrindo. Autentiškas tapybinis sluoksnis padengtas kalkiniu-klijiniu uždažymo sluoksniu. Uždažymo sluoksnis labai kietas, tvirtai sukibęs su autentiška tapyba. Visame paviršiaus plote daug krakeliūrų. Yra 60 cm ilgio trūkis, trūkio vietoje tarp plytų ir autentiško tinko susidaręs tarpas.

9. Liunetės plotas 3 m². Trūksta nedidelių autentiško tinko fragmentų. Kaip ir liunetėje nr. 4, galimai ankstesnio remonto metu liunetės centre, per visą plotį padarytas griovelis elektros instaliacijai (?). Autentiškas tinkas labai trapus, vietomis atsokęs nuo pagrindo, visame plote yra smulkių krakeliūrų. Kalkinių-klijinių uždažymų sluoksniai labai kieti, tvirtai sukibę su autentiškos tapybos sluoksniu. Vietomis uždažymų sluoksnis nutrupėjęs. Nutrupėjimų vietose matyti, kad autentiška tapyba patamsėjusi, pakeitusi pirminę spalvą.
10. Liunetės plotas 1,3 m². Beveik visame liunetės plote išlikęs autentiškas tinkas. Autentiškas tinkas labai trapus, vietomis atsokęs nuo pagrindo. Autentiškas tapybinis sluoksnis padengtas kalkiniu-klijiniu uždažymo sluoksniu. Uždažymo sluoksnis labai kietas, tvirtai sukibęs su autentiška tapyba. Visame paviršiaus plote daug krakeliūrų.
11. Liunetės plotas 2,9 m². Beveik visame liunetės plote išlikęs autentiškas tinkas, trūksta nedidelių autentiško tinko fragmentų liunetės apačioje. Autentiškas tinkas labai trapus, vietomis atsokęs nuo pagrindo, visame plote yra smulkių krakeliūrų. Kalkinių-klijinių uždažymų sluoksniai labai kieti, tvirtai sukibę su autentiškos tapybos sluoksniu. Vietomis uždažymų sluoksnis nutrupėjęs. Nutrupėjimų vietose matyti, kad autentiška tapyba patamsėjusi, pakeitusi pirminę spalvą.
12. Liunetės plotas 2,3 m². Beveik visame liunetės plote išlikęs autentiškas tinkas, trūksta autentiško tinko fragmentų liunetės viršuje ir apačioje. Palei nerviūrą atsiradęs itin gilus (~20 cm), 90 cm ilgio ir 10 cm pločio plyšys. Autentiškas tinkas labai trapus, vietomis atsokęs nuo pagrindo, visame plote yra smulkių krakeliūrų. Kalkinių-klijinių uždažymų sluoksniai labai kieti, tvirtai sukibę su autentiškos tapybos sluoksniu. Vietomis uždažymų sluoksnis nutrupėjęs. Nutrupėjimų vietose matyti, kad autentiška tapyba patamsėjusi, pakeitusi pirminę spalvą. Vietomis matyti nuo drėgmės susidariusios tamsios dėmės.
13. Liunetės plotas 1,3 m². Beveik visame liunetės plote išlikęs autentiškas tinkas. Autentiškas tinkas labai trapus, vietomis atsokęs nuo pagrindo, visame plote yra smulkių krakeliūrų. Krakeliūrų vietose uždažymo sluoksnis patamsėjęs. Yra ~100 cm ilgio trūkis per visą liunetės plotį. Kalkinių-klijinių uždažymų sluoksniai labai kieti, tvirtai sukibę su autentiškos tapybos sluoksniu.

14. LiUNETĖS plotas 3 m². Beveik visame liUNETĖS plote išlikęS autentiškas tinkas. Autentiškas tinkas labai trapus, vietomis atšokęS nuo pagrindo, visame plote yra trūkių ir krakeliūrų. Krakeliūrų vietose uždažymų sluoksnis patamsėjęS. Kaip ir liUNETĖSE nr. 4 ir nr. 9 galimai ankstesnio remonto metu liUNETĖS centre, per visą plotį padarytas griovelis elektros instaliacijai (?). Autentiškas tinkas labai trapus, vietomis atšokęS nuo pagrindo, visame plote yra smulkių krakeliūrų. Kalkinių-klijinių uždažymų sluoksniai labai kieti, tvirtai sukibę su autentiškos tapybos sluoksniu. Vietomis uždažymų sluoksnis nutrupėjęS. Nutrupėjimų vietose matyti augalinių motyvų fragmentas. Autentiškas dažų sluoksnis nutrupėjimų vietose patamsėjęS.

15, 16. LiUNEČIŲ plotai 1,9 m² ir 1,4 m². LiUNETĖSE, beveik visame plote, išlikęS autentiškas tinkas. Autentiškas tinkas labai trapus, vietomis atšokęS nuo pagrindo, visame plote yra smulkių krakeliūrų. Krakeliūrų vietose uždažymų sluoksnis patamsėjęS. Kalkinių-klijinių uždažymų sluoksniai labai kieti, tvirtai sukibę su autentiškos tapybos sluoksniu.

17. LiUNETĖS plotas 1,5 m². Autentiškas tinkas neišlikęS tik liUNETĖS apačioje. Autentiškas tinkas labai trapus, vietomis atšokęS nuo pagrindo, visame plote yra smulkių krakeliūrų. Krakeliūrų vietose uždažymų sluoksnis patamsėjęS. Palei vakarinę sieną yra gilus (~50 cm), vietomis iki 20 cm pločio, per tris liUNETES (nr. 17, 18, 43) esantis beveik 4 m ilgio trūkis. Kalkinių-klijinių uždažymų sluoksniai labai kieti, tvirtai sukibę su autentiškos tapybos sluoksniu. Vietomis uždažymų sluoksnis nutrupėjęS. Nutrupėjimų vietose matyti augalinių motyvų fragmentas. Autentiškas dažų sluoksnis nutrupėjimų vietose patamsėjęS.

18. LiUNETĖS plotas 1,4 m². Beveik visame plote išlikęS autentiškas tinkas. Autentiškas tinkas labai trapus, vietomis atšokęS nuo pagrindo. Be minėto trūkio 17-oje liUNETĖJE, visame plote yra krakeliūrų. Krakeliūrų vietose uždažymų sluoksnis patamsėjęS. Kalkinių-klijinių uždažymų sluoksniai labai kieti, tvirtai sukibę su autentiškos tapybos sluoksniu. Vietomis uždažymų sluoksnis nutrupėjęS. Autentiškas dažų sluoksnis nutrupėjimų vietose patamsėjęS.

19. LiUNETĖS plotas 1,3 m². Beveik visame plote išlikęS autentiškas tinkas. Trūksta tinko fragmentų dviejuose liUNETĖS kampuose. Autentiškas tinkas labai trapus, vietomis atšokęS nuo pagrindo. Yra keletas smulkių skilimų. LiUNETĖS centre įmontuotas juodo metalo

ankeris. Kalkinių-klijinių uždažymų sluoksniai labai kieti, tvirtai sukibę su autentiškos tapybos sluoksniu. Vietomis uždažymų sluoksnis nutrupėjęs. Autentiškas dažų sluoksnis nutrupėjimų vietose patamsėjęs.

20. Liunetės plotas 1,3 m². Beveik visame plote išlikęs autentiškas tinkas. Trūksta tinko fragmentų palei nerviūrą. Autentiškas tinkas labai trapus, vietomis atsokęs nuo pagrindo. Visame liunetės plote yra krakeliūrų. Krakeliūrų vietose uždažymų sluoksnis patamsėjęs. Vietomis likę keli uždažymų sluoksniai. Kalkinių-klijinių uždažymų sluoksniai labai kieti, tvirtai sukibę su autentiškos tapybos sluoksniu.

21. Liunetės plotas 1,3 m². Beveik visame plote išlikęs autentiškas tinkas. Autentiškas tinkas labai trapus, vietomis atsokęs nuo pagrindo. Liunetės centre yra 5,3 m ilgio, vietomis iki 5 cm pločio ir ~20 cm gylio griovelis (tęsiasi per liunetes nr. 21, 22, 23, 24), galimai atsiradęs vedant elektros instaliaciją patalpoje. Yra skilimas išilgai liunetės palei nerviūrą. Liunetėje likę keli uždažymų sluoksniai. Kalkinių-klijinių uždažymų sluoksniai labai kieti, tvirtai sukibę su autentiškos tapybos sluoksniu. Padarytos dvi nedidelės polichromijos tyrimų atodangos.

22. Liunetės plotas 1,3 m². Beveik visame plote išlikęs autentiškas tinkas. Autentiškas tinkas labai trapus, vietomis atsokęs nuo pagrindo. Be minėto 5,3 m ilgio griovelio, liunetės centre likęs elektros instaliacijos laidas. Yra išilginiai skilimai palei nerviūras. Liunetės centre iš autentiško tinko suformuotas apskritimas tapybinei rozetei. Rozetėje matyti daug tapybinio sluoksnio netekčių. Liunetė padengta kalkiniais-klijiniais dažais. Kalkinių-klijinių uždažymų sluoksniai labai kieti, tvirtai sukibę su autentiškos tapybos sluoksniu. Vietomis uždažymų sluoksnis nutrupėjęs. Nutrupėjimų vietose matomi du tapybinio sluoksnio etapai, autentiški dažai patamsėję.

23. Liunetės plotas 1,3 m². Beveik visame plote išlikęs autentiškas tinkas. Autentiškas tinkas labai trapus, vietomis atsokęs nuo pagrindo. Be minėto 5,3 m ilgio griovelio, yra išilginiai skilimai palei nerviūras. Visame paviršiaus plote yra krakeliūrų, krakeliūrų vietose uždažymų sluoksnis patamsėjęs. Liunetė padengta kalkiniais-klijiniais dažais. Kalkinių-klijinių uždažymų sluoksniai labai kieti, tvirtai sukibę su autentiškos tapybos sluoksniu. Padarytos dvi nedidelės atodangos, matomas autentiškos tapybos sluoksnis.

24. Liunetės plotas 1,2 m². Beveik visame plote išlikęs autentiškas tinkas. Autentiškas tinkas avarinės būklės, labai trapus, trūkių vietose autentiško tinko fragmentai atšokę nuo mūrinio pagrindo, judantys. Be minėto 5,3 m ilgio griovelio, yra daug išilginių skilimų palei nerviūrą. Liunetė padengta kalkiniais-klijiniais dažais. Kalkinių-klijinių uždažymų sluoksniai labai kieti, tvirtai sukibę su autentiškos tapybos sluoksniu. Vietomis uždažymų sluoksnis nutrupėjęs. Autentiškas dažų sluoksnis nutrupėjimų vietose patamsėjęs.

25 ir 26, liunečių plotai: 1,1 m² ir 1,3 m². Autentiškas tinkas šiose liunetėse neišlikęs, autentiškos plytos apskeldėję, aprtrupėję, paveiktos drėgmės ir druskų.

27 ir 28, liunečių plotai: 1,8 m² ir 1,5 m². Autentiškas tinkas neišlikęs viršutinėje liunečių dalyje bei 27-os liunetės apačioje. Autentiškas tinkas labai trapus, vietomis atšokęs nuo pagrindo. 28-os liunetės apačioje 1,2 m ilgio, 9 cm pločio plyšys. Visame liunečių paviršiaus plote daug krakeliūrų, skilimų. Liunetės padengtos kalkiniais-klijiniais dažais. Kalkinių-klijinių uždažymų sluoksniai labai kieti, tvirtai sukibę su autentiškos tapybos sluoksniu. Vietomis uždažymų sluoksnis nutrupėjęs iki autentiško tinko sluoksnio – autentiškas tapybinis sluoksnis neišlikęs.

29. Liunetės plotas 1,4 m². Liunetė avarinės būklės. Autentiškas tinkas atkibęs nuo pagrindo, judantis. Palei nerviūrą atsiradęs 2 m ilgio, vietomis 10 cm pločio plyšys. Visame paviršiaus plote daug krakeliūrų, skilimų; krakeliūrų vietose uždažymo sluoksnis pajuodavęs. Liunetė padengta kalkiniais-klijiniais dažais. Kalkinių-klijinių uždažymų sluoksniai labai kieti, tvirtai sukibę su autentiškos tapybos sluoksniu.

30. Liunetės plotas 3,6 m². Išlikusi didžioji dalis autentiško tinko, tačiau liunetė yra avarinės būklės. Autentiškas tinkas atkibęs nuo pagrindo, judantis, labai trapus, praradęs rišamąją medžiagą. Palei sieną yra gilus, ~1,5 m ilgio plyšys. Liunetės centre yra galimai elektros instaliacijai suformuotas griovelis (~1,6 m ilgio). Visame paviršiaus plote daug krakeliūrų, skilimų, trūkių; krakeliūrų vietose uždažymo sluoksnis pajuodavęs. Ankstesnių remontų metu, dalis liunetės pertinkuota (~ 0,6 m²). Autentiškas tinkas padengtas kalkiniais-klijiniais dažais, dalis uždažymo nutrupėję. Kalkinių-klijinių uždažymų

sluoksniai labai kieti, tvirtai sukibę su autentiškos tapybos sluoksniu. Nutrupėjimų vietose matyti, jog autentiškas tinkas nuo drėgmės patamsėjęs, praradęs savo pirminę spalvą.

31. LiUNETės plotas 1,3 m². Trūksta nedidelių autentiško tinko fragmentų liUNETės viršuje ir apačioje. Autentiškas tinkas atkibęs nuo pagrindo, judantis, labai trapus, praradęs rišamąją medžiagą. Autentiškas tinkas atkibęs nuo pagrindo, judantis, labai trapus, praradęs rišamąją medžiagą. Autentiškas tinkas padengtas kalkiniais-klijiniais dažais, dalis uždažymo nutrupėję. Kalkinių-klijinių uždažymų sluoksniai labai kieti, tvirtai sukibę su autentiškos tapybos sluoksniu. Nutrupėjimų vietose matyti, jog autentiškas tinkas nuo drėgmės patamsėjęs, praradęs savo pirminę spalvą.

32. LiUNETės plotas 2,7 m². Beveik visame plote išlikęs autentiškas tinkas – trūksta tinko fragmentų liUNETės apačioje. Autentiškas tinkas labai trapus, vietomis atšokęs nuo pagrindo. Viršuje, šalia nerviūros matyti skilimai. 1993 m. atliekiant polichromijos tyrimus, padaryta atodanga (neatidengtas plotas ~1 m²). Atodanga grafitu subraižyta kvadratiniais decimetrais, galimai norint apskaičiuoti atidengtos tapybos plotą. Atodangos vietoje matyti figūrinės kompozicijos fragmentai. Autentiškas tapybos sluoksnis patamsėjęs, pakeitęs spalvą, tačiau nepraradęs rišamosios medžiagos ir tvirtai sukibęs su pagrindu. Nepašalintas kalkinių-kreidinių uždažymų sluoksnis labai kietas, tvirtai sukibęs su autentiškos tapybos sluoksniu.

33. LiUNETės plotas 2,5 m². Beveik visame plote išlikęs autentiškas tinkas – trūksta tinko fragmentų liUNETės apačioje. Autentiškas tinkas labai trapus, vietomis atšokęs nuo pagrindo. 1993 m. atliekiant polichromijos tyrimus, padaryta atodanga (neatidengtas plotas ~0,6 m²). Atodanga dalinai subraižyta grafitu kvadratiniais decimetrais, galimai norint apskaičiuoti atidengtos tapybos plotą. Atodangos vietoje matyti figūrinės kompozicijos fragmentai. Galvos aukštyje matyti ankstesnio remonto metu atliktas pertinkavimas. Autentiškas tapybos sluoksnis patamsėjęs, pakeitęs spalvą, tačiau nepraradęs rišamosios medžiagos ir tvirtai sukibęs su pagrindu. Nepašalintas kalkinių-kreidinių uždažymų sluoksnis labai kietas, tvirtai sukibęs su autentiškos tapybos sluoksniu. Neatidengtame plote matyti krakeliūros, skilimai.

34. Liunetės plotas 1,6 m². Beveik visame plote išlikęs autentiškas tinkas, trūksta tik nedidelių tinko fragmentų liunetės apačioje. Vietomis matyti krakeliūros. Liunetė uždažyta kalkiniais-kreidininiais dažais. Likę keli uždažymų sluoksniai. Kalkinių-klijinių uždažymų sluoksniai labai kieti, tvirtai sukibę su autentiškos tapybos sluoksniu.

35. Liunetės plotas 3,4 m². Beveik visame plote išlikęs autentiškas tinkas – trūksta tinko fragmentų liunetės apačioje. Autentiškas tinkas labai trapus, vietomis atsokęs nuo pagrindo, labai suskeldėjęs. Liunetės centre yra 1,4 m ilgio griovelis, galimai padarytas elektros instaliacijai. Liunetė padengta kalkiniais-klijiniais dažais. Kalkinių-klijinių uždažymų sluoksniai labai kieti, tvirtai sukibę su autentiškos tapybos sluoksniu. Vietomis uždažymų sluoksnis nubyrėjęs, matoma spalvą pakeitusi, patamsėjusi autentiška tapyba. Vietomis uždažymų sluoksnis nutrupėjęs iki autentiško tinko sluoksnio, autentiška tapyba neišlikusi.

36. Liunetės plotas 1,7 m². Beveik visame plote išlikęs autentiškas tinkas, trūksta tik nedidelių, pavienių fragmentų. Autentiškas tinkas labai trapus, vietomis atsokęs nuo pagrindo, suskeldėjęs. Matomas ~1,9 m ilgio trūkis palei nerviūrą. Vietomis likęs kalkinių-klijinių uždažymų sluoksnis. Kalkinio-klijinio uždažymo sluoksnis labai kietas, tvirtai sukibęs su autentiškos tapybos sluoksniu. Ten, kur nutrupėjęs kalkinių-klijinių dažų sluoksnis, matoma figūrinė kompozicija – šventojo (?) siluetas gėlėje. Autentiškos tapybos sluoksnis patamsėjęs, praradęs pirminį spalvos intensyvumą.

37. Liunetės plotas 3,3 m². Beveik visame plote išlikęs autentiškas tinkas – trūksta tinko fragmentų liunetės apačioje. Autentiškas tinkas labai trapus, vietomis atsokęs nuo pagrindo. 1993 m. atliekiant polichromijos tyrimus, padaryta atodanga (neatidengtas plotas ~0,4 m²). Atodanga dalinai subraižyta grafitu kvadratiniais decimetrais, galimai norint apskaičiuoti atidengtos tapybos plotą. Atodangos vietoje matyti figūrinės kompozicijos fragmentai. Autentiškas tapybos sluoksnis patamsėjęs, pakeitęs spalvą, tačiau nepraradęs rišamosios medžiagos ir tvirtai sukibęs su pagrindu. Autentiškos tapybos sluoksnis vietomis neišlikęs, nutrupėjęs, pažeistas mechaniškai. Nepašalintas kalkinių-kreidinių uždažymų sluoksnis labai kietas, tvirtai sukibęs su autentiškos tapybos sluoksniu.

38. LiUNETĒS plotas 2,5 m². Beveik visame plote išlikęs autentiškas tinkas – trūksta tinko fragmentų liUNETĒS apačioje ir viršuje, palei nerviūrą. Autentiškas tinkas labai trapus, vietomis atšokęs nuo pagrindo. Palei nerviūros kraštą yra maždaug 1,5 m ilgio tinko skilimas. 1993 m. atliekiant polichromijos tyrimus, padaryta atodanga (neatidengtas plotas ~0,4 m²). Atodanga dalinai subraižyta grafitu ir baltu pieštuku kvadratiniais decimetrais, galimai norint apskaičiuoti atidengtos tapybos plotą. Atodangos vietoje matyti figūrinės kompozicijos fragmentai. Autentiškas tapybos sluoksnis patamsėjęs, pakeitęs spalvą, tačiau nepraradęs rišamosios medžiagos ir tvirtai sukibęs su pagrindu. Autentiškos tapybos sluoksnis vietomis neišlikęs, nutrupėjęs, pažeistas mechaniškai. Nepašalintas kalkinių-kreidinių uždažymų sluoksnis labai kietas, tvirtai sukibęs su autentiškos tapybos sluoksniu.

39. LiUNETĒS plotas 1,4 m². LiUNETĒJE išlikęs autentiškas tinkas, trūksta tik nedidelių pavienių fragmentų. Visame paviršiaus plote yra suskeldėjimų, krakeliūrų. 1993 m. atliekiant polichromijos tyrimus, padaryta gana grubi atodanga: atidengta fragmentiškai, skirtingose vietose, atidengti įvairaus dydžio plotai. Atidengimas vietomis gana grubiai atliktas su plaktuku, autentiška tapyba pažeista mechaniškai. Neatidengti liUNETĒS plotai uždažyti kalkiniais-kreidiniais dažais. Uždažymų sluoksnis labai kietas, tvirtai sukibęs su autentiškos tapybos sluoksniu. Atodangų vietose matyti grakštus augalinių motyvų fragmentas. Autentiška tapyba patamsėjusi, praradusi pirminį spalvos intesyvumą.

40. LiUNETĒS plotas 3,7 m². Beveik visame plote išlikęs autentiškas tinkas – trūksta tinko fragmentų liUNETĒS apačioje. Autentiškas tinkas labai trapus, vietomis atšokęs nuo pagrindo, labai suskeldėjęs. Vietomis yra nuo drėgmės atsiradusių patamsėjimų, dėmių. LiUNETĒS centre yra 1,4 m ilgio griovelis, galimai padarytas elektros instaliacijai. LiUNETĒ padengta kalkiniais-klijiniais dažais. Kalkinių-klijinių uždažymų sluoksniai labai kieti, tvirtai sukibę su autentiškos tapybos sluoksniu. Vietomis uždažymų sluoksnis nubyrėjęs, matoma spalvą pakeitusi, patamsėjusi autentiška tapyba. Vietomis uždažymų sluoksnis nutrupėjęs iki autentiško tinko sluoksnio, autentiška tapyba neišlikusi.

41. LiUNETĒS plotas 1,3 m². Autentiškas tinkas išlikęs, trūksta tik nedidelių, pavienių tinko fragmentų. Autentiškas tinkas gana trapus, vietomis atšokęs nuo pagrindo. Matomi keli vertikalūs skilimai liUNETĒS viršuje, vienas puslankis trūkis einantis beveik per visą liUNETĒS plotą. 1993 m. atliekiant polichromijos tyrimus, padaryta atodanga (neatidengtas plotas

~0,3 m²). Atodanga dalinai subraižyta baltu pieštuku kvadratiniais decimetrais, galimai norint apskaičiuoti atidengtos tapybos plotą. Autentiška tapyba labai sunykusi, piešinys sunkiai įžiūrimas, galimai vaizduojama augalinė kompozicija. Autentiškos tapybos sluoksnis patamsėjęs, mechaniškai pažeistas. LiUNETės viršuje ir apačioje likę kalkinių-klijinių uždažymų sluoksniai. Kalkinių-klijinių uždažymų sluoksniai labai kieti, tvirtai sukibę su autentiškos tapybos sluoksniu.

42. LiUNETės plotas 1,5 m². LiUNETėje išlikęs autentiškas tinkas, trūksta tik nedidelių pavienių fragmentų. 1993 m. atliekiant polichromijos tyrimus, padaryta atodanga, pašalintas beveik visas kalkinių-kreidinių uždažymų sluoksnis, likęs tik nedidelis fragmentas liUNETės viršuje. Vietomis atodanga subraižyta baltu pieštuku kvadratiniais decimetrais, galimai norint apskaičiuoti atidengtos tapybos plotą. Autentiškas tapybos sluoksnis pažeistas mechaniškai, vietomis likęs tik autentiško tinko sluoksnis. Autentiška tapyba labai sunykusi, piešinys sunkiai įžiūrimas. Vis dėlto šioje liUNETėje autentiškas dažų sluoksnis mažiausiai pakeitęs spalvą.

43. LiUNETės plotas 1,4 m². LiUNETėje išlikęs beveik visas autentiškas tinkas, trūksta tinko fragmentų tik liUNETės apačioje. LiUNETės viršuje likę du juodo metalo šiluminiai (?) vamzdžiai. Palei angokraštį yra itin gilus, ~1,8 m ilgio, vietomis 4 cm pločio trūkis. 1993 m. atliekiant polichromijos tyrimus, padaryta atodanga, pašalintas beveik visas kalkinių-kreidinių uždažymų sluoksnis, likęs tik nedidelis fragmentas liUNETės viršuje. Autentiškas tapybos sluoksnis pažeistas mechaniškai, vietomis likęs tik autentiško tinko sluoksnis. Atodangos vietoje aiškiai matomas grakštus, augalinių motyvų piešinys. Autentiškas dažų sluoksnis beveik nepakeitęs spalvos, ryškus, gerai sukibęs su autentišku pagrindu, neatsluoksniavęs, netepus.

KAUNO BERNARDINŲ VIENUOLYNO U. K. 22350

REFEKTORIAUS SIENŲ TAPYBOS DEFEKTINIS APRAŠYMAS PO ATIDENGIMO

Pašalinus kalkinių-kreidinių uždažymų sluoksnius paaiškėjo autentiškos tapybos išlikimo būklė. Tapybos būklė prasta: kai kuriuose segmentuose tapybinis sluoksnis neišlikęs (neišlikęs tinkas) arba išlikęs tik fragmentiškai. Vietomis piešinys vos įžiūrimas, o kai kur likę tik pigmento pėdsakai. Tuose skliauto segmentuose, kuriuose 1993 m. buvo padarytos atodangos, tapybinis sluoksnis trapesnis, pažeistas drėgmės, matomos tamsios spalvos dėmės. Autentiškas tapybos sluoksnis atodangų vietose pakeitęs spalvą – vietomis išblukęs, vietomis itin patamsėjęs.

Nerviūrų pertinkavimai kūrė iliuziją, kad autentiškos nerviūros neišlikę. Vis dėlto, pašalinus nerviūrų pertinkavimus, paaiškėjo, kad autentiškos nerviūros yra išlikę, trūksta nerviūrų fragmentų (ypač prasta išlikimo būklė skliauto segmentų apačiose - beveik visų nerviūrų apačios neišlikę). Galimai nerviūros buvo lipdytos iš atskirų fragmentų, pašalinus neautentišką pertinkavimo sluoksnį, pasimatė skilimai fragmentų sujungimo vietose. Taip pat ankstesnio restauravimo metu (1993 m.) greičiausiai dėl prastos būklės, autentiškos nerviūros buvo suankeriuotos metaliniais ankeriais.

Pašalinus uždažymų sluoksnius paaiškėjo, kad visas autentiško tinko paviršius sutrūkinėjęs, yra daug smulkių krakeliūrų, vietomis itin gilių trūkių ir skilimų. Tinkas vietomis atitrūkęs nuo pagrindo, itin byrus, trapus, judantis, matomi tarpai tarp autentiško mūro ir tinko.

Po atidengimo pasimatė unikali refektoriaus skliautų tapybos ikonografinė schema. Kadangi tai refektorius – vienuolyno valgomasis, centrinėse liunetėse vaizduojami vaisiai, duona, augaliniai motyvai. Skliauto šiaurinėje pusėje matomi keturi Vakarų bažnyčios tėvai su cherubinais, pietinėje – keturi evangelistai su atributais ir cherubinais. Bažnyčios tėvus ir evangelistus identifikuoti padėjo gana aiškiai ir gerai išlikę atributai ir insignijos. Liunetėse įžiūrimi pranciškonų ordino šventieji vyrai ir moterys (pastarosios – gėlių žieduose), simbolizuojantys gyvybės medį ir turintys sąsajų su pranciškonų ordino genealoginiu medžiu.

Sienų tapybos defektinis (pagal ortofoto schemos numeraciją):

1. Išlikęs tik nedidelis autentiško tinko fragmentas. Tinkas trapus, birus. Piešinys neįžiūrimas, išlikę tik fono autentiškos melsvai pilkšvos tapybos pėdsakai. Tapybinis sluoksnis patamsėjęs. Neišlikusi autentiška nerviūra.
2. Beveik visame segmente neišlikęs autentiškas tinkas, likę vos keli, nedideli tinko fragmentai. Neišlikusi autentiška nerviūra. Remiantis menotyrene medžiaga, pagal rekonstruotą ikonografinę programą manoma, jog čia galėjo būti vaizduojamas šv. Petras.
3. Trūksta autentiško tinko, neišlikę ~0,7 m². Piešinys neįžiūrimas. Išlikęs tik tapybinio sluoksnio pilkšvos spalvos tonas. Tapybinis sluoksnis pakeitęs spalvą, patamsėjęs. Autentiška nerviūra fragmentiškai neišlikusi. Remiantis menotyrene medžiaga manoma, jog čia galėjo būti vaizduojamas pranciškonų šventasis.
4. Išlikęs beveik visas autentiškas tinkas. Tarp skliauto ir sienos itin gilus tarpas, tinkas vietomis atsokęs nuo mūrinio pagrindo. Piešinys neįžiūrimas, matomas tik melsvai pilkšvos spalvos fonas. Tapybinis sluoksnis pakeitęs spalvą, patamsėjęs, matomos nuo drėgmės susidariusios dėmės. Remiantis menotyrene medžiaga, čia turėjo būti vaizduojamas pranciškonų šventasis.
5. Trūksta nedidelio autentiško tinko fragmento liUNETĖS viršuje. Nors tapybinis sluoksnis pakeitęs spalvą, fragmentiškai neišlikęs, tačiau piešinys įžiūrimas. Matoma pranciškonų vyskupo su mitra ir kapa figūra, laikanti pastoralą.
6. Trūksta nedidelių autentiško tinko fragmentų. Piešinys įžiūrimas, tačiau išlikęs fragmentiškai. Segmento viršuje vaizduojamas cherubinas išskleistais raudonos spalvos sparnais. Cherubino veidas išlikęs gerai, matomos išraiškingos akys, įžiūrima nosis, lūpos. Remiantis ikonografinė programa, segmento apačioje ištapyta šv. Jono Evangelisto figūra.
7. Piešinys įžiūrimas. Tapybinis sluoksnis pažeistas mechaniškai, fragmentiškai neišlikęs, susidarę tamsios dėmės. Remiantis menotyrene medžiaga bei natūros duomenimis segmente vaizduojamas cherubinas pilkais sparnais ir šv. Lukas Evangelistas. Cherubino veidas išlikęs gerai, aiškiai įžiūrimi veido bruožai.
8. Išlikęs piešinio siluetas – pranciškonų šventoji gėlėje. Pagal ikonografinę schemą ir priekyje laikomą liturginį reikmenį manoma, jog liUNETĖJE vaizduojama šv. Klara Asyžietė.

9. Tapybinis sluoksnis gana sunykęs, tačiau piešinys įžiūrimas: liUNETĖS segmento centre vaizduojama kardinolo figūra (raudona kardinolo skrybelė, modzetė, rudas abitas, dešinėje rankoje - dviejų kryžmų kryžius), apsupta augalinių ornamentų. Pagal rekonstruotą ikonografinę programą bei remiantis natūros tyrimais, šioje liUNETĖJE vaizduojamas pranciškonas kardinolas šv. Bonaventūra.
10. Tapybinis sluoksnis gana sunykęs, tačiau įžiūrimi piešinio kontūrai: rudas pranciškonų abitas, avinėlis, knyga. Remiantis rekonstruota ikonografinė programa ir natūros tyrimais, liUNETĖJE vaizduojama pranciškonų šventoji šv. Agnietė Asyžietė gėlėje.
11. Piešinys įžiūrimas, tačiau išlikęs fragmentiškai, vietomis matomas tik piešinio kontūras. Aiškiai matomas cherubino veidas ir šeši pilki jo sparnai. Segmente vaizduojamas šv. Morkus Evangelistas – gana aiškiai išlikusi aureolė ir evangelisto atributai – knyga ir liūtas.
12. Piešinys įžiūrimas, tačiau išlikęs fragmentiškai, vietomis matomas tik piešinio kontūras. Aiškiai matomas cherubino veidas ir keturi pilki jo sparnai. Pagal išlikusius atributus - angelą ir knygą, nustatyta, jog segmente vaizduojamas šv. Matas evangelistas. Tapybinis sluoksnis patamsėjęs.
13. Piešinys itin sunykęs, neįžiūrimas. Išlikęs tik pilkšvos spalvos tapybinio sluoksnio fonas, jame – nedideli augalinio ornamento fragmentai. Remiantis ikonografinė schema ir natūros tyrimais, manoma, jog čia galėjo būti vaizduojamas augalinis ornamentas.
14. Piešinys sunykęs, vos įžiūrimas. Centre matomi rusvos spalvos figūros kontūro (abito) fragmentai. Remiantis ikonografinė schema, manoma, jog čia vaizduojamas šv. Pranciškus Asyžietis.
15. Piešinys sunykęs, vos įžiūrimas. Išlikę nedideli augalinio motyvo fragmentai.
16. Piešinys sunykęs, tačiau matomi piešinio kontūrai ir tapybinio sluoksnio fragmentai. Remiantis ikonografinė schema ir natūros tyrimais, šiame segmente vaizduojamas stovintis angelas su Kristaus kančios įrankiu – ietimi.
17. Piešinys įžiūrimas, vaizduojamas grakštus augalinių motyvų ornamentas.
18. Autentiškas tinkas išlikęs, tačiau persipynęs su vėlesniu sluoksniu, kurio piešinys įžiūrimas - vaizduojama melsvų atspalvių augalinių motyvų rozetė.
19. Tapybinis sluoksnis išlikęs. Segmente vaizduojamas augalinių motyvų (obuolių, vyšnių) ornamentas tamsiai pilkos spalvos fone. Piešinys modeliuotas raudonos ir šviesios ochrų spalvomis. Fragmentiškai neišlikusi liUNETĖS nerviūra.

20. Tapybinis sluoksnis išlikęs. Segmente vaizduojama augalinių motyvų kompozicija (vaisių kekė) tamsiai pilkos spalvos fone.
21. Tapybinis sluoksnis išlikęs fragmentiškai. Centre vaizduojama tamsiai mėlynos spalvos ornamentuota lėkštė su gėrybėmis, apsupta vyšnių, kampuose - obuolių ir vyšnių kekės, modeliuotos iš raudonos ir šviesios ochrų spalvų.
22. Segmente (ne visai centre) iš tinko suformuotas apskritimas su įgilinimu. Įgilinimo centre tamsiai pilkomis spalvomis ištaipyta rozetė – tai vėlyvesnio tapybinio sluoksnio fragmentas. Aplink rozetę išlikęs ankstyvesnio tapybinio sluoksnio augalinis ornamentas, analogiškas nr. 21 segmento ornamentikai.
23. Tapybinis sluoksnis išlikęs, piešinys įžiūrimas, kompozicija panaši kaip Nr. 21. Centre vaizduojamos tamsiai mėlynoje lėkštėje esančios gėrybės, apsuptos raudonos ochros vyšnių ornamento, kraštuose augaliniai motyvai.
24. Tapybinis sluoksnis išlikęs fragmentiškai. Piešinys įžiūrimas – vaizduojama šviesios ir raudonos ochros spalvų kompozicija tamsiame fone. Lyginant su kitais segmentais, piešinys išsiskiria monumentalumu, stambiomis formomis.
25. Tinkas ir tapybinis sluoksnis neišlikęs.
26. Tinkas ir tapybinis sluoksnis neišlikęs.
27. Piešinys neįžiūrimas, išlikę tik fono autentiškos tapybos pėdsakai. Tapybinis sluoksnis patamsėjęs.
28. Tapybinis sluoksnis išlikęs fragmentiškai, neišlikęs autentiškas tinkas segmento viršuje. Išlikusi tik apatinė piešinio dalis, matoma figūrinė kompozicija. Remiantis ikonografinė programa ir natūros tyrimais, šiame segmente galimai vaizduojamas šv. Paulius.
29. Tapybinis sluoksnis išlikęs fragmentiškai, vidurinėje ir apatinėje liUNETės dalyje. Čia įžiūrima figūrinė kompozicija – pranciškonų šventasis su draperija.
30. Tapybinis sluoksnis išlikęs tik fragmentiškai. Dažų sluoksnis patamsėjęs. Piešinys neįžiūrimas.
31. Tapybinis sluoksnis sunykęs, išlikęs tik pamušalinis ochros spalvos sluoksnis. Remiantis ikonografinė programa, šiame segmente buvo pavaizduotas pranciškonų šventasis.
32. Tapybinis sluoksnis išlikęs, tačiau mechaniškai pažeistas. Segmente vaizduojamas cherubinas tamsiais sparnais bei Vakarų Bažnyčios tėvas šv. Ambraziejus. Išlikęs aiškus vyskupo figūros siluetas su puošnia kapa, jam už nugaros - pastoralas, ant stalo matomi šventojo atributai – avilys ir knyga. Prasčiau išlikusi apatinė segmento dalis, tapybinis sluoksnis išlikęs tik fragmentiškai.

33. Tapybinis sluoksnis išlikęs fragmentiškai, įžiūrima figūrinė kompozicija. Vietomis išlikęs tik piešinio kontūras. Remiantis ikonografinė programa ir natūros tyrimais šiame segmente vaizduojamas cherubinas ir Vakarų Bažnyčios tėvas šv. Jeronimas. Gana aiškiai matoma už šventojo kabanti raudona kardinolo kepurė ir jo dėvima modzetė, ant stalo žvakė, kaukuolė ir krucifiksas.
34. Tapybinis sluoksnis sunykęs, išlikęs fragmentiškai, piešinio kontūrai vos įžiūrimi. Matoma gėlės žiede pavaizduota moteris su pranciškonų abitu, ant galvos – karūna. Remiantis ikonografinė programa, šiame segmente pavaizduota šv. Elžbieta Vengrė.
35. Tapybinis sluoksnis išlikęs fragmentiškai, vis dėlto matomi piešinio kontūrai ir figūrinės kompozicijos siluetas. Galima įžiūrėti vyskupą su mitra ir kapa, vilkintį rudu abitu. Figūrinę kompoziciją supa augalinių motyvų ornamentai. Remiantis ikonografinė programa, šiame liUNETės segmente pavaizduotas šv. Liudvikas Vyskupas.
36. Tapybinis sluoksnis išlikęs fragmentiškai, matomas piešinio kontūras ir figūrinės kompozicijos siluetas gėlės žiede. Remiantis ikonografinė programa, šiame liUNETės segmente pavaizduota šv. Margarita Kortonietė (?).
37. Tapybinis sluoksnis pažeistas mechaniškai, tačiau pakankamai gerai išlikęs, tapybinio sluoksnio spalvos gana ryškios, piešinys aiškiai įžiūrimas. Remiantis ikonografinė programa ir natūros tyrimais, šiame segmente vaizduojamas cherubinas ir Vakarų Bažnyčios tėvas šv. Augustinas. Gerai išlikę cherubino veido bruožai, išskleisti raudonos ochros spalvos sparnai. Matomas sėdinčio vyskupo figūros siluetas ir rankos. Gana gerai išlikusios ir aiškiai matomos mitra, kapa, pastoralas, knyga ir vaikelio figūra už jos.
38. Tapybinis sluoksnis sunykęs, išlikęs fragmentiškai. Aiškiai matomas cherubinas pakeltais sparnais. Išlikęs figūrinės kompozicijos fragmentas. Remiantis ikonografinė schema bei natūros tyrimais, šiame segmente vaizduojamas Vakarų Bažnyčios tėvas šv. Grigalius. Išlikusi popiežiaus tiara, kryžius su trimis kryžmomis, figūros piešinio kontūras.
39. Tapybinis sluoksnis išlikęs fragmentiškai. Gana aiškiai matyti šviesios ochros spalvos grakštus augalinis ornamentas pilkšvos spalvos fone.
40. Tapybinis sluoksnis išlikęs fragmentiškai. Matomas piešinio siluetas – figūrinė kompozicija – pranciškonų šventasis, rankose laikantis vaikelį. Aplink figūrą įžiūrimi augalinių motyvų ornamentai. Remiantis ikonografinė programa, šioje liUNETėje pavaizduotas šv. Antanas Paduvietis su Kūdikiu Jėzumi.
41. Tapybinis sluoksnis išlikęs fragmentiškai, tačiau įžiūrimi piešinio kontūrai – šviesios ochros spalvos grakštus, plonų linijų augalinis ornamentas.

42. Tapybinis sluoksnis išlikęs fragmentiškai, bet įžiūrimi figūrinės kompozicijos kontūrai. Itin daug mechaninių pažeidimų 1993 m. darytos atodangos plote.. Remiantis ikonografinė schema ir natūros tyrimais nustatyta, jog čia vaizduojamas angelas su Kristaus kančios įrankiu – kempine, iškelta ant ilgos karties.
43. Tapybinis sluoksnis išlikęs fragmentiškai. Vaizduojamas grakštus šviesios ir raudonos ochros spalvų augalinių motyvų ornamentas pilkšvame fone. Šiame segmente spalvos mažiausiai pakitusios, nepatamsėjusios, galimai artimiausios pirminiam autentiškam koloritui. Taip pat rastas išlikęs nedidelis vėlesnio tapybinio sluoksnio fragmentas.

1. [Neišlikę]
2. [Neišlikę Šv. Petras?]
3. [Neišlikę, šv. Kazimieras (?)]
4. [Neišlikę, šv. Bernardinas Sienietis (?)]
5. Šv. Mikalojus Mirietis
6. Šv. Jonas Evangelistas / Cherubinas
7. Šv. Lukas Evangelistas/ Cherubinas
8. Šv. Klara Asyžietė
9. Šv. Bonaventūra Kardinolas
10. Šv. Agnietė Asyžietė
11. Šv. Morkus Evangelistas / Cherubinas
12. Šv. Matas Evangelistas / Cherubinas
13. Ornamentas (*Schweifwerk*)
14. Šv. Pranciškus Asyžietis
15. Ornamentas (*Schweifwerk*)
16. Angelas su ietimi
17. Ornamentas (*Schweifwerk*)

18. Ornamentas (II sluoksnis – rozetė su katilėliais kampuose)
19. Ornamentas (obuolių kekės)
20. Ornamentas (vaisių ir lapų kekė)
21. Ornamentas (lėkštė su vaisėmis, apsupta vyšnių ir obuolių kekėmis)
22. Ornamentas (kampuose)(II sluoksnis – rozetė su riestėmis)
23. Ornamentas (lėkštė su vaisėmis, apsupta vyšnių ir obuolių kekėmis)
24. Ornamentas (pyrago riestė)
25. [Neišlikę, ornamentas]
26. [Neišlikę, ornamentas]

27. [Neišlikę]
28. Šv. Paulius (?)
29. Nežinomas šventasis
30. [Neišlikę]
31. [Neišlikę, nežinomas šventasis]
32. Šv. Ambraziejus / Cherubinas
33. Šv. Jeronimas / Cherubinas
34. Šv. Elžbieta Vengrė
35. Šv. Liudvikas Vyskupas
36. Šv. Margarita Kortonietė (?)
37. Šv. Augustinas / Cherubinas
38. Šv. Grigalius / Cherubinas
39. Ornamentas (*Schweifwerk*)
40. Šv. Antanas Paduvietis
41. Ornamentas (*Schweifwerk*)

42. Angelas su kempine

43. Ornaments (*Schweifwerk*)

KAUNO BERNARDINŲ VIENUOLYNO IR ŠV. JURGIO KANKINIO BAŽNYČIOS PASTATŲ KOMPLEKSO
 ŠV. JURGIO KANKINIO BAŽNYČIOS PASTATŲ KOMPLEKSO ŠV. JURGIO KANKINIO BAŽNYČIA, U. K
 22350, KAUNO M. SAV., KAUNO M., PAPILIO G. 9,
 REFJEKTORIAUS SKLIAUTŲ TAPYBOS KONSERVAVIMO, RESTAURAVIMO DARBŲ EIGA

Eil. Nr.	Darbo eigos aprašymas, nurodant restauravimo metodą, technologiją, receptūrą, medžiagas bei instrumentus, panaudotas iliustracijas	Darbo pradžios ir pabaigos datos
1.	Fotogrametriniai apmatavimai.	2018-10
2.	Fotofiksacija prieš restauravimą, restauravimo darbų eigoje ir atlikus restauravimo darbus.	2018-11-01 2021-11-10
3.	<p>Polichromijos, cheminiai, fizikiniai ir istoriniai- menotyriniai tyrimai.</p> <p>Pirmieji polichromijos tyrimai atlikti 1993 m. G. Samuolytės. Polichrominių tyrimų metu buvo pašalinti viršutiniai uždažymų sluoksniai, palikti 1-3 paskutiniai uždažymų sluoksniai. Padarytos autentiškos tapybos atodangos (liunetės nr. 7, 32, 33, 37, 38, 39, 41). Atodangos pažymėtos kvadratiniais decimetrais grafitu ir baltu pieštuku, galimai skaičiuojant tapybos plotus. Pilnai nepašalinus uždažymų sluoksnių buvo pradėtos restauruoti skliautų nerviūros. Atliktų polichromijos tyrimų ataskaita nerasta.</p> <p>Cheminiai tyrimai atlikti Astos Grubinskaitės, istoriniai- menotyriniai dr. Rimos Valinčiūtės-</p>	2018-2019

	<p>Varnės, infraraudonųjų spindulių tyrimai Rapolo Vedricko.</p> <p>Cheminių tyrimų rezultatai ir išvados, fizikiniai tyrimai, istoriniai-menotyriminiai tyrimai pateikiami ataskaitos prieduose.</p>	
4.	<p>Stebint vizualiai, aprašyti altoriaus defektai.</p> <p>Detaliai aprašyti skliautų defektai, sužalojimų apimtis, pobūdis ir lokalizacija. Sudarytas defektinis aktas.</p>	2018-11-11
5.	<p>2018 m. paruošta konservavimo, restauravimo darbų programa.</p> <p>Pagal KPD restauravimo tarybos patvirtintą konservavimo, restauravimo darbų programą, numatyta konservuoti ir restauruoti XVII a. II p. refektoriaus skliautų polichrominį dekorą. Eksponuoti XIX a. išlikusius skliautų tapybos fragmentus.</p>	2018-11
6.	<p>Nešvarumų pašalinimas.</p> <p>Refektoriaus patalpa ilgą laiką nebuvo eksploatuojama. Skliautai pasidengę dulkių ir nešvarumų sluoksniu.</p> <p>Nešvarumai valyti labai atsargiai, mechaniniu būdu, naudojant minkštą šepetėlį, dulkių siurbį.</p>	2018-12-01 2018-12-04
7.	<p>Pirminis antiseptikavimas.</p> <p>Remiantis cheminiais tyrimais nustatyta, jog patalpoje vegetuoja <i>Aspergillus</i> ir <i>Penicillium</i> mikrobiologiniai pažeidėjai, todėl prieš pradėdant tvarkybos darbus, skliautai antiseptikuoti. Antiseptikavimui naudotas preparatas <i>Boromon C30 (Altax, Lenkija)</i>, prieš tai nedideliame plote išbandžius ir įsitikinus, kad preparatas neblukina polichrominio dekoru. Preparatas purkštas lengva</p>	2018-12-05 2018-12-07

	dulksna iš maždaug 40 cm atstumo. Po 24 val. procedūra pakartota.	
8.	<p>Autentiško avarinės būklės tinko tvirtinimas.</p> <p>Remiantis cheminiais tyrimais, nustatyta, jog autentiško tinko būklė labai prasta: tinkas birus, minkštas, vietomis atšokęs nuo pagrindo, praradęs rišamąją medžiagą. Autentiškas tinkas, ypač apatinėse liunečių dalyse itin paveiktas chloridų ir nitritų druskų.</p> <p>Dėl šios priežasties, prieš pradedant šalinti uždažymų sluoksnius, tinkas buvo tvirtinamas kalkiniu vandeniu.</p> <p>Tinkas tvirtintas kalkiniu vandeniu. Į 10 l talpos kibirą su distiliuotu vandeniu dėta 3 l kalkių tešlos (50 % drėgnumo ir 90 % aktyvumo), gerai išmaišyta ir palikta per naktį nusistovėti. Tvirtinimui naudotas skaidrus, nusistovėjęs kalkinis vanduo.</p> <p>Tinkas tvirtintas keliais skirtingais būdais, atsižvelgiant į prieinamumą: vietomis tepta teptuku, švirktą mediciniais švirktais, ten, kur neišlikusi autentiška tapyba – purkšta. Taip pat pasitelktas chemikų technologijų rekomenduotas metodas – naudotos lašelinės. Lašelinės dėstytos šachmatų lentos principu, apytiksliai 0,5-1 m atstumu. Tarp tvirtinimų išlaikytas 8 val. tarpas.</p> <p>Procedūra kartota, kol tinkas pakankamai sutvirtėjo ir buvo galima pradėti uždažymų sluoksnių pašalinimą.</p>	<p>2018-12-08</p> <p>2018-01-07</p>
9.	<p>Tapybinio sluoksnio atidengimas.</p> <p>G. Samuolytė 1993 m. refektoriaus patalpoje atliko polichrominius tyrimus. Buvo padarytos tapybinio sluoksnio atodangos liunetėse nr. 7, 32, 33, 37, 38, 39, 41. Atodangos grafitu ir baltu pieštuku subraižytos kvadratiniais decimetrais, galimai skaičiuojant tapybos plotus. Beveik visame plote paliktas tik paskutinis uždažymo sluoksnis (tik vietomis rasti dar 2-3 uždažymų sluoksniai). Uždažymo sluoksnis dėl drėgmės itin sukietėjęs,</p>	<p>2018-12-10</p> <p>2019-12-19</p>

<p>sukaulėjęs, labai tvirtai sukibęs su autentišku tapybos sluoksniu.</p> <p>Atodangų vietose matoma išlikusi XVII a. II p. sienų tapyba, vaizduojanti figūrines ir augalinių motyvų kompozicijas. Atodangų vietose autentiškas tapybinis sluoksnis pažeistas mechaniškai, nekonservuotas, todėl itin paveiktas aplinkos sąlygų: drėgmės, mikrobiologinių pažeidėjų.</p> <p>Skliautuose išlikę XIX a. pab. tapybinio sluoksnio fragmentai, kuriuos, remiantis KPD restauravimo tarybos patvirtinta programa, nuspręsta išsaugoti ir eksponuoti.</p> <p>Prieš pradėdant šalinti uždažymų sluoksnius, avarinės būklės, nuo pagrindo atšokęs ir vos besilaikantis tinkas buvo apkraštuotas ir paklijuotas. Naudotas kalkinis skiedinys, paruoštas iš:</p> <p>1,0 - tūrio dalies kalkių tešlos (90 % aktyvumo, 50 % drėgnumo), 2,5- tūrio dalies plauto ir sijoto smėlio (2mm frakcijos).</p> <p>Visų pirma uždažymo sluoksniai pradėti šalinti liunetėse, kuriose 1993 m. padarytos atodangos. Padarytas nepilnai atidengtų liunečių švarraštis. Atodangų vietose autentiškas tapybinis sluoksnis buvo paveiktas drėgmės, trapus, todėl buvo tvirtintas 1% kazeino klijų vandeniniu tirpalu.</p> <p>Kazeino klijų vandeninis tirpalas paruoštas iš:</p> <p>40 g kazeino miltelių 16 g natrio tetraborato</p> <p>40 g kazeino miltelių užpilti 125 ml šaltu distiliuotu vandeniu ir palikti brinkti parą. 16 g natrio tetraborato užpilti 125 ml karštu distiliuotu vandeniu, atvėsinti. Borakso tirpalui atvėsus, supilti į kazeino tirpalą, viską gerai išmaišyti, kol gausis vientisa konsistencija. Viską užpilti 2,6 l šaltu distiliuotu vandeniu ir išmaišyti. Jeigu yra nuosėdų, nukošti.</p>	
--	--

	<p>Tapybinis sluoksnis tvirtintas kazeino klijų vandeniniame tirpale suvilgytais vatos tamponėliais.</p> <p>Atidengimas dėl itin kieto uždažymo sluoksnio buvo labai sudėtingas, pareikalavęs daug laiko ir pastangų. Uždažymų sluoksniai atsargiai šalinti pasluoksniui, mechaniškai, įvairaus dydžio ir formų skalpeliais. Uždažymui suminkštinti naudoti šilto distiliuoto vandens kompresai. Kompresai laikyti 5-10 min. Kompresai šiek tiek suminkštino sukaulejusį uždažymo sluoksnį ir palengvino atidengimą.</p> <p>Ant nerviūrų esantis uždažymo sluoksnis pašalintas karštame distiliuotame vandenyje suvilgytomis kempinėlėmis. Švarraštis padarytas mechaniškai, skalpeliu, naudojant įvairių dydžių ir formų skalpelio peiliukais.</p> <p>Padarius autentiškos tapybos švarraštį, tapybinis sluoksnis atsargiai nuvalytas sukamaisiais judesiais distiliuoto vandens ir etilo alkoholio mišinyje (7:3) suvilgytais vatos tamponėliais.</p>	
10.	<p>Tapybos antiseptikavimas.</p> <p>Skliautų tapyba antiseptikuota preparatu <i>Boromon C30 (Altax, Lenkija)</i>, prieš tai nedideliame plote išbandžius ir įsitikinus, kad preparatas neblukina polichrominio dekoru. Preparatas purkštas lengva dulksna iš maždaug 40 cm atstumo. Po 24 val. procedūra pakartota.</p>	<p>2019-12-20</p> <p>2019-12-22</p>
11.	<p>Druskų šalinimas.</p> <p>Remiantis cheminiais tyrimais nustatyta, kad refektoriaus skliautai pažeisti chloridų ir nitritų druskų. Daugiausia druskų sukeltų pažeidimų buvo skliautų apačiose.</p> <p>Pirmiausia druskos šalintos sausai: skalpeliais ir teptukais valytos, sušluotos arba susiurbtos. Vėliau dėti druską absorbuojantys kompresai, padaryti iš sepiolito ir celiuliozės (1:3), distiliuoto</p>	<p>2020-01-03</p> <p>2020-01-09</p>

	vandens. Vandens pilta atsižvelgiant į reikiamą konsistenciją. Kompresai laikyti, kol išdžiuvo.	
12.	<p>Autentiško tinko tvirtinimas.</p> <p>Tinkas tvirtintas kalkiniu vandeniu. Purkšta skaidriu kalkiniu vandeniu, lengva dulksna iš maždaug 40 cm, naudojant purkštuką. Procedūra kartota keletą kartų, kol autentiško tinko sluoksnis pakankamai sutvirtėjo. Tvirtinta kas 8-24 val.</p>	<p>2020-01-10</p> <p>2020-01-12</p>
13.	<p>Atšokusio nuo pagrindo autentiško tinko tvirtinimas injekcijomis.</p> <p>Medinio kaltelio galiuku beldžiant atsargiai tikrintas tinko paviršius. Ten, kur buvo girdima tuštuma, oro tarpas, šachamatinio principu nedideliu gražteliu, kiek įmanoma nepažeidžiant autentiškos tapybos sluoksnio, sugręžiotos skylutės. Tinkas tvirtintas injektuojant medicininiais švirškštais kalkinį skiedinį. Skiedinys paruoštas iš:</p> <p>1 tūrio dalis kalkių tešlos (50% drėgnumo, >90% aktyvumo),</p> <p>2 tūrio dalys 0,14 mm frakcijos smėlio,</p> <p>0,5 tūrio dalies kvarcinio smėlio,</p> <p>0,2 tūrio dalies marmuro miltų</p> <p>2-4% kazeino klijų vandeninis tirpalas. Kazeino dėta atsižvelgiant į reikiamą konsistenciją.</p> <p>Skiedinys injektuotas, kol užsipildė ertmės.</p>	<p>2020-01-13</p> <p>2020-02-04</p>

14.	<p>Cementinių skiedinių ir kitų netvirtos struktūros kalkinių skiedinių pašalinimas.</p> <p>Daugiausia cementinių skiedinių ir kitų netvirtos struktūros kalkinių skiedinių fragmentų buvo liunečių apačiose. Skiediniai atsargiai pašalinti naudojant įvairių dydžių ir formų plaktukus ir kaltelius, dulkių siurbį.</p> <p>Kartu su skiediniais pašalintos 1993 m. atkurtos nerviūros. Nerviūros buvo atkurtos nesilaikant autentiškos formos, naudotos netinkamos medžiagos: gipsas ir cementinis skiedinys.</p>	<p>2019-09-09</p> <p>2020-02-15</p>
15.	<p>Senų metalinių vinių ir ankerių pašalinimas.</p> <p>Mediniai ir metaliniai ankeriai, vinys, ir kiti metaliniai svetimkūniai pašalinti mechaniškai replėmis, kalteliais.</p> <p>Nuo likusių metalinių svetimkūnių (tų, kurių nepavyko ištraukti, nepažeidžiant tapybos sluoksnių) mechaniškai nuvalytos rūdys, naudojant švitrinį popierių. Paviršius pasyvintas 5 % etanolio-tanino tirpalu.</p> <p>5% tanino tirpalas paruoštas iš: 5 g tanino (<i>Kremer, Vokietija</i>), užpildo nedideliu kiekiu distiliuoto vandens (kad apsemtų). Taninui ištirpus, iki 100 ml ribos piltas etilo alkoholis.</p>	<p>2020-02-17</p>
16.	<p>Autentiško tinko krašto tvirtinimas.</p> <p>Skliautuose daugelyje vietų buvo neišlikęs autentiškas tinkas. Tinkas vietomis atsokęs nuo pagrindo. Tinko kraštas iš pradžių sudrėkintas kalkiniu vandeniu, tada naudojant įvairių dydžių ir formų menteles 45 ° kampu dedant kalkinį skiedinį.</p> <p>Skiedinio paruoštas iš: 1,0 - tūrio dalies kalkių tešlos (90 % aktyvumo, 50 % drėgnumo) 2,5- tūrio dalies plauto ir sijoto smėlio (2 mm frakcijos)</p>	<p>2020-02-18</p> <p>2020-03-15</p>

17.	<p>Nerviūrų atkūrimas.</p> <p>Nerviūros atkurtos konsultuojantis su aukšč. kat. lipdybos restauratoriumi Mariumi Rimkevičiumi.</p> <p>Visų pirma, neišlikusių nerviūrų vietose, 20-30 cm atstumu sugręžti nerūdijančio plieno ankeriai. Ankeriai apsukti nerūdijančio plieno viela. Pasidarius karkasą, nerviūros lipdytos po truputį formuojant jas skirtingais šablonais (įvairių formų šablonai naudoti skirtingoms masėms formuoti). Paskutinis šablonas tiksliai atkartoją autentiškos nerviūros formą.</p> <p>Pirmiausia naudotas stambesnės frakcijos tinkas, paruoštas iš:</p> <p>1,0- tūrio dalies kalkių tešlos (90 % aktyvumo, 50 % drėgnumo), 2,5- tūrio dalies plauto ir sijoto smėlio (2mm frakcijos).</p> <p>Tinkas dėtas, kol beveik pasiektas autentiškos nerviūros aukštis (palikta ~2 mm).</p> <p>Paskutinis sluoksnis dėtas, užtrinant specialiomis norvegiškomis kempinėlėmis. Naudotas skiedinys paruoštas iš:</p> <p>1,0 - tūrio dalies kalkių tešlos (90 proc aktyvumo, 50 proc. drėgnumo) 1,5- tūrio dalies plauto ir sijoto smėlio (0,1-0,4 mm frakcijos) 0,5- tūrio dalies marmuro miltų</p> <p>Naujo tinko paviršius privestas prie autentiško tinko.</p>	<p>2020-03-16</p> <p>2020-04-30</p>
18.	<p>Neišlikusių tinko fragmentų atkūrimas nauju tinku ir plyšių užtaisymas.</p> <p>Giliausios išdaužos užtaisytos naudojant kalkinį skiedinį. Giliausios vietos tinkuotos pasluoksniui, kelis sykius, leidžiant sluoksniams išdžiūti.</p> <p>Gilūs plyšiai ir trūkiai injektuoti mišiniu, sudarytu iš:</p>	<p>2020-05-02</p> <p>2020-07-05</p>

	<p>1,0- tūrio dalies kalkių tešlos (90 % aktyvumo, 50 % drėgnumo),</p> <p>1,0 tūrio dalies marmuro miltų,</p> <p>2-4% kazeino klijų vandeninis tirpalas. Kazeino dėta atsižvelgiant į reikiamą konsistenciją.</p> <p>Giliausios išdaužos ir tinko netektys užtinkuoti kalkiniu mišiniu:</p> <p>1,0- tūrio dalies kalkių tešlos (90 % aktyvumo, 50 % drėgnumo),</p> <p>2,5- tūrio dalies plauto ir sijoto smėlio (2mm frakcijos),</p> <p>0,2- tūrio dalies smulkintos anglies,</p> <p>0,2- tūrio dalies grūstos nesijotos plytos miltų.</p> <p>Paskutinis tinko sluoksnis užtrinamas smulkesniu tinko mišiniu, paruoštu iš:</p> <p>1,0 - tūrio dalies kalkių tešlos (90 proc aktyvumo, 50 proc. drėgnumo)</p> <p>1,5- tūrio dalies plauto ir sijoto smėlio (0,1-0,4 mm frakcijos)</p> <p>0,5- tūrio dalies marmuro miltų</p> <p>Naujo tinko paviršius privestas prie autentiško tinko.</p>	
19.	<p>Glaistymas</p> <p>Neišlikę autentiškos kalkinio grunto fragmentai ir smulkūs įtrūkimai užglaistyti restauraciniu glaistu.</p> <p>1,0 - tūrio dalies kalkių tešlos (90 % aktyvumo, 50 % drėgnumo)</p> <p>1,0 - tūrio dalies marmuro miltų.</p> <p>1,0 - tūrio dalis malto kvarcinio smėlio (marsalito).</p> <p>2-4% kazeino klijų vandeninis tirpalas.</p> <p>(3:1:1)</p>	<p>2020-07-08</p> <p>2020-08-04</p>

20.	<p>Tapybinio sluoksnio valymas</p> <p>Tapybinis sluoksnis iš pradžių nuvalytas sausai, mechaniškai, naudojant minkštus teptukus, dulkių siurbį. Vėliau tapybinis sluoksnis valytas drėgnai, naudojant distiliuoto vandens ir spirito (7:3) mišinyje suvilgytus vatos tamponėlius.</p>	<p>2020-08-05</p> <p>2020-08-17</p>
21.	<p>Autentiško tapybinio sluoksnio sutvirtinimas</p> <p>Tapybinis sluoksnis sutvirtintas 1 % kazeino klijų vandeniniu tirpalu, naudojant suvilgytus vatos tamponėlius.</p>	<p>2020-08-18</p> <p>2020-08-25</p>
22.	<p>Autentiškos tapybos retušas</p> <p>Prieš retušavimą naujai atstatytas tinkas tonuotas kalkiniu dažu, spalviškai privedant naujai atstatytą tinką prie autentiško tapybinio sluoksnio. Atsižvelgiant į tai, kad būta labai didelių autentiškos tapybos ir tinko netekčių, pirmiausia buvo retušuojamos smulkios netektys ir didieji plotai, spalviškai privedant prie išlikusio autento.</p> <p>Tolimesniame etape kruopščiai ir palaipsniui atstatomos neišlikusio autentiško tapybinio sluoksnio netektys.</p>	<p>2020-08-26</p> <p>2021-11-09</p>

<p>Ten, kur yra pakankamai informacijos, remiantis vizualia informacija, analogais ir menotyryne medžiaga atkurti piešinio elementai.</p> <p>Retušuojant ir atkuriant piešinį, siekiama išlaikyti išlikusios autentiškos tapybos stilistiką ir manierą.</p> <p>Dėl subtilios, sudėtingos ir daugumoje vietų smulkios tapybos, nuspręsta taikyti <i>Tratteggio</i> retušavimo techniką. Šiam sprendimui įtakos taip pat turėjo patalpos dydis (atsitraukimo nuo sienos atstumai).</p> <p>Retušuojama šiek tiek šviesiau, nei autentiškos tapybos tonai, siekiant išlaikyti išlikusią autentišką tapybą ryškesnę nei retušas.</p> <p><i>Tratteggio</i> retušas dedamas sluoksniais, naudojant kelias artimas autentiškas spalvas, pradedant nuo šviesiausios ir einant link artimesnės autentiškos.</p> <p>Dažai naudoti natūralaus pagrindo: mineraliniai pigmentai, kalkių tešla ir rišamoji medžiaga (2 % kazeino klijų vandeningas tirpalas).</p>	
<p>23. Dokumentacijos parengimas</p>	<p>2018-2022</p>

Autentiškos tapybos retušas

Prieš retušavimą naujai atstatytas tinkas tonuojamas kalkiniu dažu, spalviškai privedant naujai atstatytą tinką prie autentiško tapybinio sluoksnio. Atsižvelgiant į tai, kad labai didelė dalis autentiškos tapybos ir tinko neišliko, pirmiausia buvo retušuojami smulkūs naujo tinko plotai taip siekiant vaizdo vientisumo, tuomet didieji. Retušuojant ir atkuriant piešinį buvo siekiama kuo tiksliau parodyti laikotarpio stilistiką ir spalvinę gamą.

Tolimesniame etape kruopščiai ir palaipsniui atstatomi autentiško tapybinio sluoksnio neišlikę fragmentai. Kur pakanka vizualios informacijos, remiantis analogais ir menotyrene medžiaga, atkuriami piešinio elementai. Retušuojant ir atkuriant piešinį, siekiama išlaikyti išlikusios autentiškos tapybos stilistiką ir manierą, taip pat atskleisti ikonografinę bei meninę vertę pranciškoniškojo palikimo kontekste.

Dėl subtilios, sudėtingos ir daugumoje vietų smulkios tapybos ir siekiant išlaikyti autentiškos tapybos charakterį nuspręsta taikyti *tratteggio* retušavimo techniką. Šiam sprendimui įtakos taip pat turėjo patalpos dydis (atsitraukimo nuo sienos atstumai). Retušuojama atsižvelgiant į konstrukcinius architektūrinius elementus, t. y.: trikampio segmente *tratteggio* technikos retušo kryptis į apačią siaurėja. *Tratteggio* technika atstatomi neišlikusios tapybos plotai, naudojant kelias artimas autentui spalvas, pradedant nuo šviesiausios ir einant link artimesnės autentui. Siekiant vaizdo vientisumo ir subtilaus autento ir retušo suvedimo naudota šviesesnė bei neutralesnė spalvinė gama nei išlikusios autentiškos sienų tapybos tonai.

Retušui naudojami dažai: mineraliniai pigmentai, kalkių tešla ir rišamoji medžiaga 2% kazeino vandeninis tirpalas.

Pirmasis sienų tapybos sluoksnis – XVII a. II ketv.

Refektoriaus skliautuose pirmasis ir gausiausias sienų tapybos sluoksnis rastas ant pirminio tinko sluoksnio (XVII a. II ketv.). Antrojo sienų tapybos sluoksnio (XVIII/XIX a.) yra išlikę tik keli nedideli zondai.

Nors sienų tapyba rasta didžiojoje dalyje skliautų segmentų, tačiau gana stipriai pažeista: vietomis išplikę iki eskizinio piešinio ant grunto, daug kur likę tik polichromijos pėdsakai. Keliuose segmentuose tinkas visai arba beveik neišlikęs arba rasti tik fono pigmentai.

Didelius naujai pertinkuotus ir užtonuotus plotus (Nr. 2, 25, 26)¹ nuspręsta suvesti naudojant *tratteggio* techniką, taip užtikrinant patalpos vientisumą. Kadangi visi segmentai ištapyti figūrinę ir augalinę ornamentinę tapybą komponuojant pilkšvame fone, naujai pertinkuotos liUNETės taip pat retušuojamos fono – pilka – spalva, šiek tiek blankesniu atspalviu. Segmentuose, kur rasta tik fono pigmento (Nr. 1, 27, 30) arba piešinio pigmento rasta itin nedaug ir atkurti jo neįmanoma (Nr. 3, 4, 13, 31), retušu privedama prie fono spalvos taip suvedant plotą į bendresnę spalvinę visumą. Naudojant šviesesnių už autentišką dažą atspalvių retušą, papildomi mažesni ir dideli plotai, kuriuose autentiškos tapybos sluoksnis (kartais - su visu autentišku tinku) neišlikęs.

Segmentuose nr. 28 bei 29 rasta daug piešinio pigmentų, tačiau iš išlikusių fragmentų neišėjo išsiaiškinti, kas pavaizduota, todėl spalviniai deriniai retušu tik surenkami, o piešinys neatkūrinėjamas.

Nerviūrų retušavimas

Patalpos skliautai puošti stiuko nerviūromis, skliauto plokštumą skaidančiomis į geometrines formas – stačiakampius, trikampius. Nerviūrų pjūvis – trimis pakopomis siaurėjantis trikampis. Kadangi sienų tapybos pirmasis sluoksnis yra vienalaikis su skliautais, t. y. datuotinas XVII a. II ketvirčiu, ant nerviūrų išlikęs autentiškas dažas (tamsiai pilkas pigmentas, vientisai be ornamento dengiantis architektūrinį elementą) yra to paties laikmečio kaip ir skliautų tapybos. Naujai atstatytus trūkstamus nerviūrų tinko fragmentus (ypač prasta tinko išlikimo būklė skliauto segmentų apačiose), neišlikusio tapybinio sluoksnio vietas nuspręsta taip pat suvesti naudojant *tratteggio* techniką tam, kad būtų išlaikytas subtilios manieros jausmas, būdingas šio laikotarpio autentiškai tapybai, ir atsiskleistų meninė bei ikonografinė patalpos visuma.

¹ Čia ir toliau segmentų numeracija yra pateikiama pagal ortofoto nuotrauką.

Pajuodavimai

Daugelyje vietų, ypač ten, kur raudona ochra panaudota tapant inkarnatą – cherubinų veidai segmentuose nr. 6, 7, 11, 12, 33, 37, 38, angelų (16, 42) bei evangelistų (6, 7, 11, 12) veidai ir plaštakos, šv. Pranciškaus plaštakos nr. 14 segmente ir kt. – pigmentas stipriai pajuodęs, lyg padengtas juoda derva (cheminiai tyrimai rodo skaidrią dervą, netirpią vandenyje ir tirpikliuose). Šis juodas dažas savo tamsia dervos struktūra koreliuoja su panašiu laiku ištapytu Kauno bernardinų konvento pietinės zakristijos „juoduoju“ sluoksniu. Šios patalpos dekoruotos panašiu laiku ir naudojant panašią, iki šiol neišaiškintą technologiją. Kadangi ši situacija pasitaikydavo ant itin smulkių piešinio detalių (veidai, plaštakos), tad ten, kur autentiškas dažas stipriai pajuodavęs, o šalia matosi išlikusi ir tikroji (odos – šviesios gelsvos ar rusvos ochros) spalva, siekiant atkurti piešinį, subtiliai privedama šiek tiek šviesinant bei mažinant kontrastą. Neišlikusios tapybos fragmentai retušuojami kuo neutraliau, taikantis į autentišką šviesų atspalvį, kad žiūrovui netrukdytų suvokti bendro piešinio.

Ikonografinė programa

Refektoriaus skliautuose ikonografinė programa buvo plėtojama išilgai pagrindinės ašies, vakarų-rytų kryptimi, t. y. nuo galinės sienos durų link. Tapybą pagal tematiką galima suskirstyti į tris pogrupius: tai figūrinė tapyba (vaizduojami evangelistai, Vakarų Bažnyčios tėvai, cherubinai, stovinčių angelų figūros ir šv. Pranciškaus įsteigtų trijų ordinų iškiliasi šventieji), augaliniai ornamentai (*Schweifwerk*) ir cilindrinio skliauto viduryje pavaizduota pietų stalo kompozicija. Ten, kur piešinio išlikimas buvo pakankamas, remiantis šia vizualia informacija, analogais ir menotyrene medžiaga, retušu buvo atkurti piešinio elementai.

Figūrinės tapybos atkūrimas

Sprendžiant pagal ikonografinę schemą ir menotyrinius tyrimus, XVII a. I ketv. ant vakarinės sienos tarpulangiye, patalpos vidurio ašyje, turėjo būti tapytas Nukryžiuotojo atvaizdas.

Tai svarbu atkūrinėjant skliautų tapybą, mat jis juntamai keitė ir net diktavo tiek pačią ikonografinę programą, jos išdėstymą, tiek konkrečių šventųjų komponavimo vietą ir kryptį (pvz.: visos figūros nutapytos atsisukusios į vakarinę sieną).

Segmentuose nr. 16 ir 42 vaizduojamos figūros, stovinčios visu ūgiu. Pagal išlikusius fragmentus (ypatingai: kempinė ant karties, sparnų viršunės, rūbo tipas) bei menotyrinę medžiagą (figūros stovinčios: tai rodo, kad jos yra kito rango ir ikonografinių sąsajų, nei vėliau aptariami pusfigūriai Bažnyčios tėvai ir evangelistai; angelai kuria prasminę jungtį su ant vakarinės sienos buvusiu nutapytu Nukryžiuotuoju), nustatyta, kad vaizduojami stovintys angelai su Kristaus Kančios įrankiais – ietimi (pietuose, Nr. 16) ir kempine ant karties (šiaurėje, Nr. 42). Šie angelai tarsi įrėmina ir pratęsia Kristaus Kančios temą. Siekiant šią identifikuotą sceną padaryti labiau suprantamą žiūrovo akiai, angelų figūros buvo atkurtos. Tai padaryta remiantis išlikusia autento informacija, simetrijos principu (angelų figūros ir stovėjimo būdas beveik identiškas, veidrodinis) ir analogais, atkūrimui naudojant labai subtilų, šviesesnių atspalvių retušą, kuris leido pristatyti išlikusias detales prie visumos, bet neužgožė autento, yra gerokai šviesesnis už jį.

Piečiau vidurio juostos, keturiuose viduriniuose skliauto arkos trikampiuose įkomponuotos keturios figūros. Pagal išlikusius piešinio fragmentus ir ikonografinę figūrų padėtį patalpoje išsiaiškinta, kad čia pavaizduoti keturi evangelistai (Nr. 6, 7, 11, 12). Visi evangelistai vaizduojami sėdintys, vilkintys Antikinės Romos tunikomis ir togomis, pasisukę į vakarus (Nukryžiuotąjį). Jų galvas supa elipsės formos raudonos ochros nimbai. Aureolėmis šiame refektoriuje išskirti tik evangelistai. Stengtasi retušuoti švelniai derinantys prie manieros. Kadangi šv. Morkaus ir šv. Mato figūros (11, 12) išlikusios gan gerai, čia retūšu papildytos tik trūkstamos dalelės, ištrupėjimai ir kiti neišlikę fragmentai. Tuo tarpu šv. Luko ir šv. Jono figūrų (6, 7) išlikimas prastas, todėl jos retušuotos labai jautriai ir nedetalizuojant. Evangelistų atributai-būtybės (vaizduojami jiems už nugarų, scenos kairėje – išlikę pigmento pėdsakų), yra sunkiai identifikuojami, todėl nuspręsta jų neatkūrinėti, išskyrus šv. Mato angelą, kurio piešinys aiškus, matomas.

Priešingoje, šiaurinėje, refektoriaus pusėje veidrodiniu principu vaizduojami keturi didieji Vakarų Bažnyčios tėvai (Nr. 32, 33, 37, 38), kurie dažnai ikonografijoje sugretinami su evangelistais. Jie taip pat visi sėdintys, pasisukę į vakarus, su jiems būdingais atributais. Vakarinėje pusėje (nr. 38) figūra visai neišlikusi, tačiau iš popiežiaus tiaros ir ferulos – trijų kryžmų popiežiaus lazdos – įmanoma identifikuoti šv. Grigalių. Šalimais jo (nr. 37) nutapytas šv. Augustinas, atpažįstamas iš vyskupo drabužių, mitros, kapos ir pastoralo, juodo abito bei atrastos vaikelio figūros – aliuzijos į jo viziją apie Švč. Trejybės paslaptį. Grigaliaus figūra suretušuota

labai neutraliai ir švelniai, ieškant geriausių sprendimų išgauti bendrai visumai; Augustino figūra retušuojama skaisčiau ir detaliau, nes buvo labai gerai išlikusi, čia retušu reikėjo tik atkurti ištrupėjimus bei nedidelius fragmentus. Kita pora – tai šv. Jeronimas (nr. 33), atpažįstamas iš raudonų kardinolo drabužių ir skrybėlės bei jam po kojomis gulinčio liūto, ir šv. Ambrozijus (nr. 32), pavaizduotas vyskupo rūbais ir su bičių aviliu. Retušuojant šias figūras buvo stengiamasi kuo neutraliau suvesti spalvinius tonus prie visumos, kad netektys ir aštrūs defektai netrauktų į save pernelyg daug dėmesio ir netrukdytų žiūrovui suvokti suretušotos ir pagal galimybes atkurtos tapybos.

Virš evangelistų ir Bažnyčios Tėvų nutapytos sparnuotų angelų – cherubinų galvutės. Būtent cherubinų veidai buvo geriausiai išlikę (ypač nr. 37, 38), atskleidžiantys savitą nežinomo tapytojo braižą. Piešiniai atkurti, kruopščiai „surenkant“ smulkius fragmentus ir, kur įmanoma, atstatant trūkstamas piešinio fragmentus. Stengtasi retušuoti lengvai ir subtiliai, taip prisiderinant prie tapymo manieros; nebijant ir skaistesnių, ryškesnių spalvų (ten, kur pakankamas piešinio išlikimas, reikėjo tik ne itin didelių papildymų).

Patalpoje daug dėmesio skiriama pranciškonų ordinų šventiesiems. Pirmojo, Mažesniųjų brolių ordino, šventieji komponuojami liunečių galuose, trikampiuose segmentuose virš langų pietinėje ir prie sienų – šiaurinėje pusėje. Garbingiausioje vietoje (nr. 14) pavaizduotas ordinų įkūrėjas šv. Pranciškus Asyžietis. Jo išlikimas labai prastas, todėl švelniai be detalizavimo atkurtas tik siluetas. Priešais jį, šiaurinėje pusėje, – šv. Antanas Paduvietis, identifikuojamas dėl rudo vienuolio abito bei rankose laikomo vaikelio. Atkūrimui naudojamas tonaliai šviesesnių atspalvių retušas, kuris leido pristatyti išlikusius fragmentus taip nenuslopinant autentiškos tapybos. Vidurinėje liunečių poroje vaizduojami šv. Bonaventūras (nr. 9) bei šv. Liudvikas Tulūzietis (nr. 35), kuriuos atpažinti leido jų atributai bei padėtis refektoriaus skliautuose. Šv. Pranciškaus Antrojo, moterų, ordino įkūrėja šv. Klara Asyžietė (nr. 8) vaizduojama su kita šio ordino nare šv. Agniete Asyžiete (nr. 10), o Šv. Pranciškaus Trečiojo, pasauliečių, šventosios Elžbieta Vengrė ir Margarita Kortonietė pavaizduotos veidrodiniu principu šiaurinėje pusėje (atitinkamai liunetės nr. 34 ir 36). Šventosios moterys nutapytos maždaug iki kelių, įkurdintos trilapių gėlių žieduose su stiebeliais ir lapeliais.

Išlikęs ir atpažįstamas tik vienas ne pranciškonų šventasis (segmente nr. 5) – mitra, kapa ir pastoralas bei dešinėje pusėje nutapyti trys rutuliukai leidžia teigti, kad tai šv. Mikalojus Mirietis, Kauno miesto globėjas.

Atkūrinėjant visas figūras, atsižvelgiama į išlikimą. Neiškikę plotai retušuojami šviesiau, stengiantis, kad retušas neužgožtų autentiškos tapybos, bet tuo pačiu padėtų sukurti vientisą ir žiūrovo akiai pakankamai gerai “skaitomą” vaizdą.

Augalinių ornamentų „Schweifwerk“ atkūrimas

Augaliniai ornamentai gerai išlikę ir dominuoja keturiuose segmentuose: nr. 17, 39, 41, 43. Šis ornamentas – tai *Schweifwerk* (vok. uodega, šleifas) – apie 1570–1630 m. plitęs manierizmo ir ankstyvojo baroko ornamentas, sudarytas iš C ir S formų, kuriam būdingos „uodegos“, šleifai, sustorėjimai galuose, perlų eilės, taip pat specifiniai lelijų žiedai. Būtent šio ornamento supaprastintas variantas ir randamas refektoriaus skliautuose. Kiekvieno segmento pagrindiniai motyvai labai panašūs: pilkame fone baltos riestės su raudonomis ar baltomis vynuogėmis, perlais, lapeliais, žiedais, tačiau visi jie tapyti laisvai ir pakankamai skiriasi: vieni nutapyti stambiau, kiti smulkiau, skiriasi ir ornamentų puošyba. Retušo pagalba buvo papildytos smulkios netektys ir atkurtos ornamento trūkstamos dalys, sudarant galimybę suvokti kompozicinę visumą. Nr. 15 liunetėje išlikęs tik nedidelis ornamento segmentas. Nors matosi, kad ornamentas itin panašus į esantį nr. 39 ir 41, tačiau atkreipus dėmesį į tai, kad visi ornamentai tapyta „laisva ranka“, o ne trafaretiškai, ir yra pakankamai skirtingi, atkūrinėjimo atsisakyta.

Ornamentų esama ir kitų liunečių apačiose, būtent Pirmojo, Mažesniųjų brolių ordino, šventųjų segmentuose nr. 9, 14, 35, 40. Čia abipus figūrų fonas ištapytas ornamentais – vietomis *Schweifwerk*’u, vietomis gėlių žiedais. Motyvas bei maniera visur skiriasi: šv. Pranciškaus (nr. 14) liunetės išlikusiame ornamento fragmente buvo rasta rudai auksinės ochros, ties šv. Liudviku (nr. 35) – išskirtinis tulpių motyvas. Ten, kur išlikimas geresnis (nr. 14, 9, 35), piešinys fragmentiškai surinktas, o ten kur išlikę tik pigmento pėdsakų, polichromijos fragmentai dėl nepakankamo išlikimo nebuvo atkuriami, o tik švelniai retušuoti, neutraliai privedant prie išlikusio fono.

Pietų stalo kompozicijų atkūrimas (centriniai segmentai)

Per cilindrinio skliauto vidurį išilgai einanti juosta iš devynių kvadratui artimų stačiakampių visa dekoruota ornamentais, primenančiais ilgą pietų stalą su ant jo išdėliotais patiekalais. Tokia tematika būdinga refektoriumi – vienuolyno valgomajam. Kiekvieno iš segmentų puošyba savarankiška: vyšnių ir obuolių kekės (Nr. 19, 20), iš vyšnių sudėlioti ornamentai, supantys dideles lėkštes su vaisėmis (Nr. 21, 23), pyrago riestė ar baltos ir juodos duonos kepaliukai (Nr. 24). Daugumoje šioje juostoje esančių ornamentų – nestiliniai (vyšnių, obuolių kekės, dekoruotos lėkštės). Atkūrinėjant atsižvelgiama į piešinio išlikimą, stengiantis, kad vaizdas kuo geriau atspindėtų laikotarpio dvasią, o tuo pačiu tarpusavyje sudarytų bendrą harmoningą vaizdą. Retušuojama šviesesne spalva, subtiliai privedant prie autentiško dažo.

Antrasis sienų tapybos sluoksnis – XVIII/XIX a

Refektoriume beveik neišliko kitų tapybinių etapų – kaip minėta, likę tik keli antrojo sienų tapybos sluoksnių fragmentai, tačiau jie taip pat yra vertingi, nes leidžia bent iš dalies įsivaizduoti, kaip patalpa atrodė vėlesniais laikmečiais. Dėl šios priežasties rastos autentiškos tapybos fragmentai išsaugoti kaip zondai. Jų eksponavimo vietą ir būdą lemia jų išlikimas (liuonetėse nr. 18, 22, 43). Išlikę ornamentai – klasikiniai, nestiliniai ir labai nedideli, todėl sunku juos datuoti tiksliau (pagal menotyrinę medžiagą – apie XVIII/XIX a.).

Keli šio sluoksnio fragmentai atidengti centriniame segmente nr. 22. Čia esantis tinko įgilinimas dekoruotas iš C formos riesčių sudaryta rozete, kurią supo raudonos ochros augalinis ornamentas šviesiame fone. Antrasis fragmentas išliko segmente Nr. 43. Ornamento pobūdžiu bei spalviniu deriniu labai panašus į ant šios liuonetės esantį pirmojo, XVII a. II ketvirčio, skliautų tapybos ornamentą.

Kadangi spalvų gama nuo pirmojo etapo stipriai nesiskiria, tad zondai gražiai įsikomponuoja erdvėje, tiek segmente nr. 22, tiek nr. 43 juos eksponuojant tokios formos ir dydžio, kokių buvo rasti. Kadangi fragmentai labai nedideli ir sunku įsivaizduoti, kaip tiksliai atrodė piešinys, jis pilnai neatkūrinėjamas, o tik surenkamas retušuojant *tratteggio* technika, švelniai privedant prie autentiškos spalvos.

Didžiausias šio etapo plotas yra išlikęs segmente Nr. 18, kuriame persipina pirmojo ir antrojo sluoksnio fragmentai. Autentiškas pirmojo sluoksnio tinkas čia išlikęs, tačiau persipynęs su vėlesniu sluoksniu, kurio piešinys įžiūrimas – vaizduojama augalinių motyvų rozetė. Dažų

sluoksniai monochromiškai melsvai pilkų atspalvių, prastai išlikę. Kitaip nei 22 ar 43 segmente, tarp pirmojo ir antrojo sluoksnio nėra aiškaus perdažymų slenksio. Dėl šių priežasčių buvo netikslinga retušo technikos pagalba ekspoziciškai pažymėti ir taip atskirti sluoksnius vieną nuo kito. Piešinys atkūrinėtas labai nežymiai, *tratteggio* technika privedant neišlikusios tapybos fragmentus prie autentiškos visumos.

Apibendrinimas

Refektoriaus patalpos skliautuose rastas ir eksponuojamas XVII a. II ketv. tapybinis sluoksnis bei dar keli vėlesnio laikotarpio (XVIII/XIX a.) zondai. Restauruojant pirmenybė buvo siekta atskleisti tapybinę visumą, dekoravimo būdą, savitą meninį sprendimą. Retušuojant siekta išsaugoti menininko stiliaus pobūdį, retušą paliekant neutralesnį ir lengvai atpažįstamą. Kadangi retušuojant naudotasi ne tik vizualia informacija, bet ir menotyriniais tyrimais bei analogais, pavyko išsaugoti darnios visumos įspūdį.

**KAUNO BERNARDINŲ VIENUOLYNŲ U. K. 22350 REFLEKTORIAUS SIENŲ
TAPYBOS KONSERVAVIMO, RESTAURAVIMO DARBŲ FOTOFIKSACIJA**

Skiautų tapybos fotofiksacija prieš konservavimo, restauravimo darbus

































































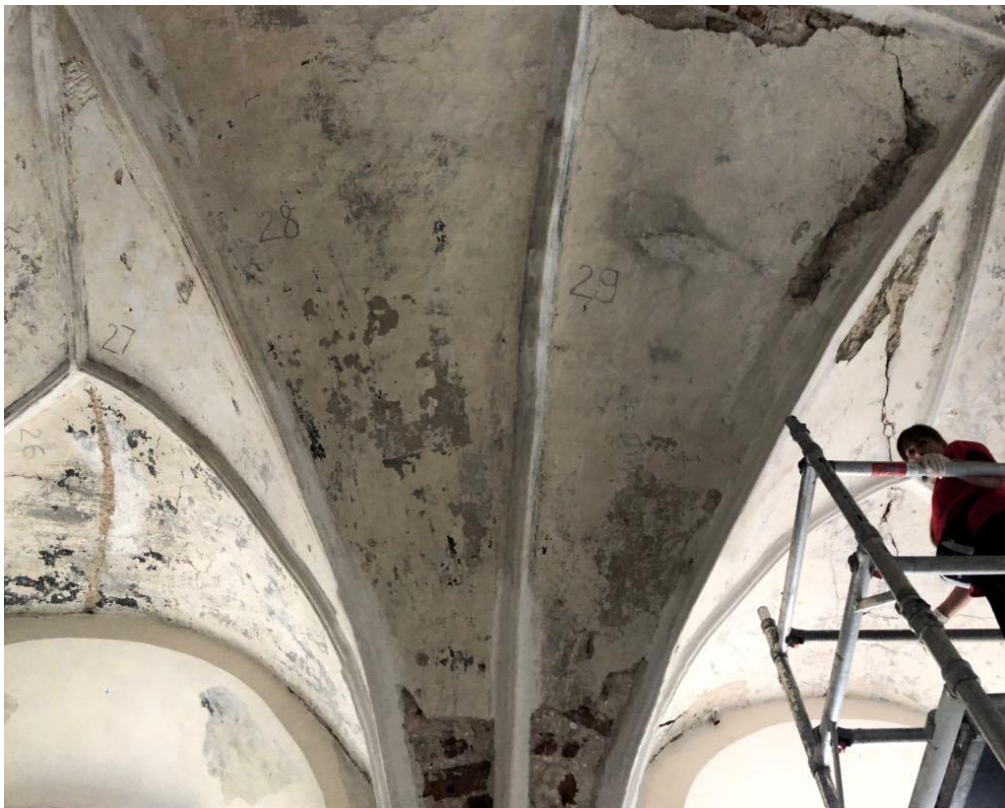
















































Fotofiksacija po atidengimo









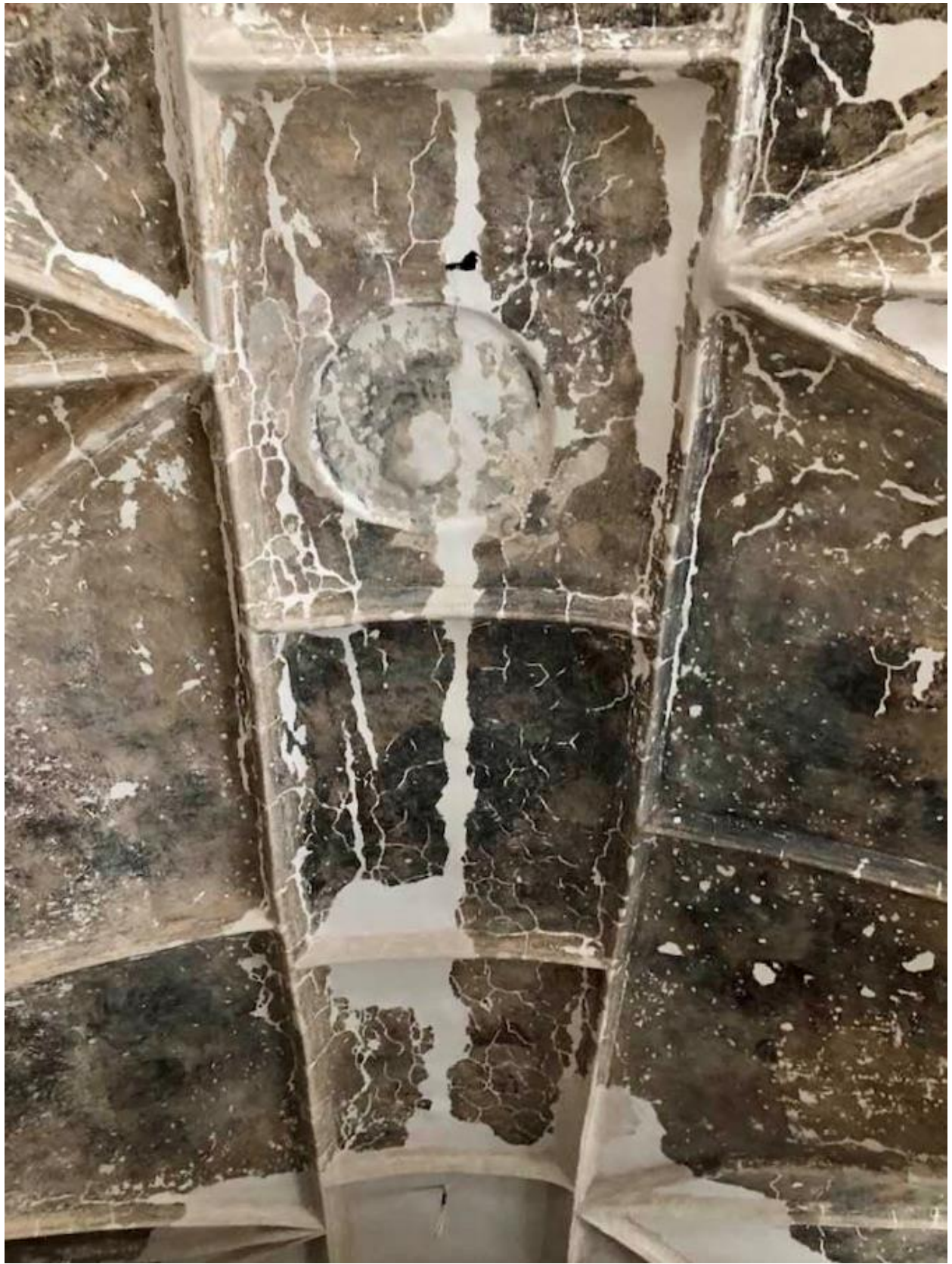


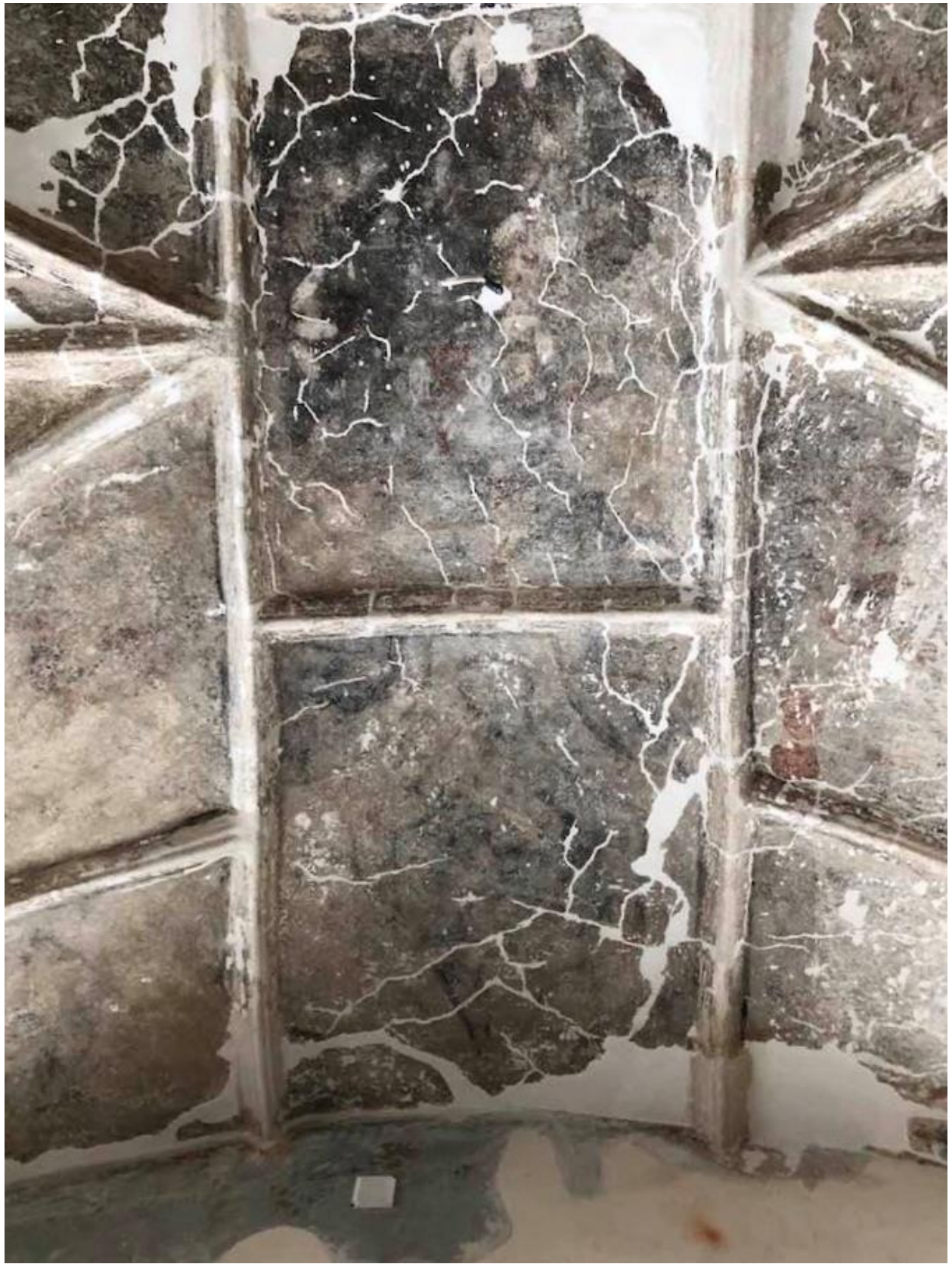


Fotofiksacija konservavimo darbų metu. Tinkavimas



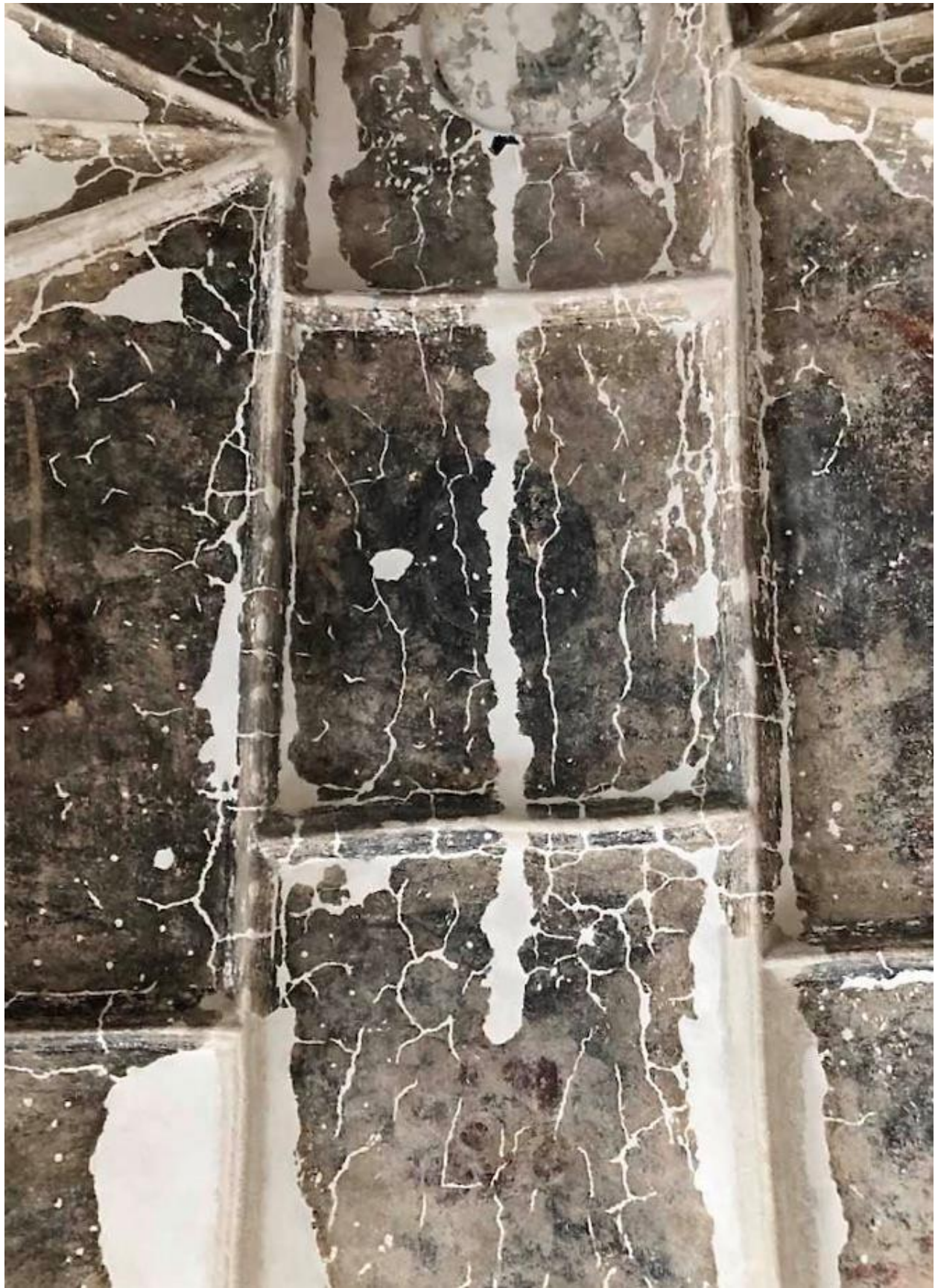














Fotofiksacija atlikus konservavimo darbus (prieš retušavimą)









Atlikus konservavimo, restauravimo darbus















